



*VOYAGE DANS LES MONTS BLEUS*





*Voyage dans les Monts Bleus\**

Amélie Blachot

\*Communauté de communes de la Matheysine, du Pays de Corps et des Vallées du Valbonnais, France, Isère, 38.

# LIMINAIRE

En janvier 2014, les trois communautés de communes de la Matheysine, du Pays de Corps et des Vallées du Valbonnais (Sud de l'Isère, 38) sont réunies en une seule et même communauté de communes. Elles sont 44 et forment ensemble un vaste territoire de 50 km de diamètre.

Cependant, la nouvelle communauté de communes éprouve des difficultés quant à cette union. La DDT (Direction Départementale des Territoires) de l'Isère souhaite alors faire réaliser une étude sur l'ensemble du territoire d'une manière plus sensible qu'une étude de paysage académique, dans le but de donner à voir aux élus une vision plus globale et unitaire de leur territoire.

Ainsi, en septembre 2014, la DDT de l'Isère me commande une étude de paysage à rendu artistique dans le but de montrer la cohérence de cette union sur le plan du territoire et des paysages, en qualité de paysagiste d.p.l.g diplômée de l'Ecole Nationale Supérieure du Paysage de Versailles et d'artiste utilisant supports et techniques mixtes.



Dans un premier temps, j'ai mis en évidence cette cohérence par les limites extérieures, les trois communautés de communes devenant une forme tendue entre des forces géomorphologiques très fortes : La rivière Le Drac à l'Ouest, le Massif des Ecrins à l'Est, le retournement au Sud du lac du Sautet, et au Nord l'enroulement de la montée depuis Vizille.

Puis, j'ai représenté les éléments de paysage communs qui animent cette forme : L'eau qui circule sur toute la toile de ce territoire et le tient, l'omniprésence du bleu, le tournoiement des monts arrondis, les plaines, les vallées et le ciel ; et l'homme qui vient se poser comme un voile qui s'harmonise au paysage.

Je pense que l'intervention des arts plastiques pour donner à voir le paysage permet de révéler les éléments de paysage fondamentaux de nos territoires et nous incitent à revoir le paysage dans son ensemble ; Ils nous élèvent des problèmes trop centrés qui nous font oublier que le paysage est une unité, unité à considérer et à projeter ensemble et dans le temps.

Par la sensibilité et la poésie des arts plastiques, présenter le paysage à travers ce qu'il nous fait ressentir permet aussi de le rendre plus accessible à tout un chacun, car le paysage est notre lieu commun.

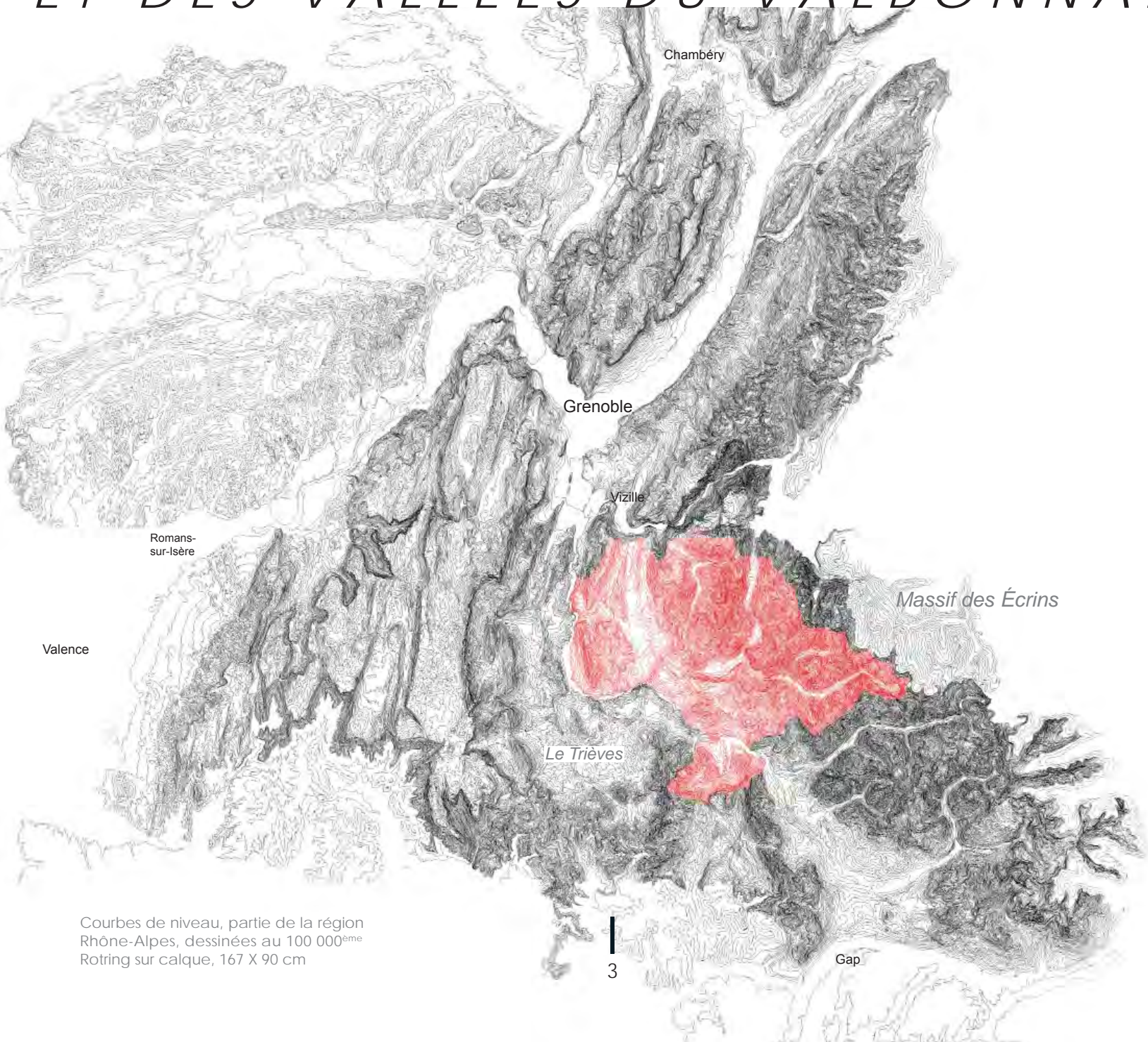
Je développe cette activité de l'utilisation des arts plastiques pour la représentation du paysage comme un «champ propre», depuis 2011 après avoir initié cette démarche sur une étude sur la ville de Grenoble.

Mes créations sont issues directement des lieux, elles naissent du lieu, de ma présence sur eux à l'échelle 1, de leur vision vue d'en haut lorsque je déplie leurs plans. Bien que passant par le filtre de ma pensée, elles sont ancrées, territorialisées et contextualisées.

---

À partir de cette première entente commune avec la DDT de l'Isère, basée sur l'éventualité que les arts plastiques appliqués au paysage pourraient permettre d'aider à définir une identité cohérente et globale à cette nouvelle communauté de communes, nous pouvons commencer à voyager.

# COMMUNAUTÉ DE COMMUNES DE LA MATHEYSINE, DU PAYS DE CORPS ET DES VALLÉES DU VALBONNAIS



Courbes de niveau, partie de la région  
Rhône-Alpes, dessinées au 100 000<sup>ème</sup>  
Rotring sur calque, 167 X 90 cm


3



Carte IGN TOP 100 n° 158\_Gap Briançon, Extrait  
En couleur, la communauté de communes de la  
Matheysine, du Pays de Corps et des Vallées du Valbonnais







*Voyage dans l'âme d'un lieu*

J'avais 28 ans lorsque j'ai emprunté pour la première fois la route de ce paysage qui n'a pas d'âge.

Lorsque j'ai pris l'avenue toute droite dépassant la ville où je suis née -celle du Cours de la Libération, à Grenoble-, pour un peu plus loin encore ouvrir une porte dans l'ombre de la forêt, à bascule sur la montée, me laissant découvrir et rentrer dans les bleus dorés.

Là, les Monts Bleus. Le territoire de la douceur, un paysage tout en rondeur.



Voyage dans les Monts bleus ou voyage dans l'âme d'un lieu.

Voyage d'un an dans un territoire doté du pouvoir de générer mots, images et matériaux.

J'ai saisi les enfants de cette terre - les syllabes, les couleurs et la lumière - pour donner à voir ce paysage commun. Je me suis livrée à cette étude avec sérénité, protégée par l'azur et tenue par les Ecrins. Elle m'a offert liberté en m'ouvrant ses vallées et en me donnant à boire l'eau de ses lacs.

Photo d'un des 5 livrets de photos des paysages traversés  
63 photos par livre, reliure en accordéon, dimensions : 10,5 X 7,5 X 2,5 (dos) cm



A cheval sur la gravité, j'ai traversé le proche et le lointain.

Base de loisirs, lac de Monteynard-Avignonet, commune de Mayres-Savel



Je revois les Monts bleus à travers cette fenêtre de mon esprit.

C'était déjà il y a plus d'un an.

Mais ils sont toujours là. Ils chuchotent gentiment avec mes pensées et me disent «*raconte-nous*».

Vallée de la Malsanne, commune Le Périer





Je regardais les nuages naviguer sur l'eau des cieux. J'aurais voulu être avec eux, qu'ils me tirent comme une reine pour vaincre les mots, qu'ils combattent les silences et percent en plein cœur leur ineffable condition.

Inondée de cette image, renversée par l'insaisissable, j'ai compris.

Depuis la commune de Pierre-Châtel



J'ai compris ce jour-là que je n'étais pas seulement face à un territoire,  
mais aussi face à une poésie.

J'ai compris que ce dont est dotée la poésie, ce territoire là en est pourvu  
aussi.

Écrire cela c'est dire son unité

C'est s'octroyer des images qui s'affranchissent des échelles et du temps

C'est définir ses contours contenant des étendues infinies

Sur la route Napoléon, lac de Pétichet, commune de Saint-Théoffrey



Écrire cela, c'est aussi dire peut-être son âpreté, ou plutôt sa difficulté à y entrer, à le comprendre

Il faut du temps, du temps pour le saisir, du temps pour le définir

Mais écrire cela c'est avant tout dire sa beauté, sa cohésion et ses forces

Et en cela, il ne pouvait être décrit par une analyse de paysage académique

Car il est multiple, bien plus profond que des couleurs, bien plus complexe que des mots

Car il est multiple, car il est poème

Car il a besoin de nos pas vers lui, de sa vie en nous

Car il est goûts et odeurs, car il est liquide et solide

Car il a besoin de voix, car il a besoin de souffle

Car il a besoin pour être décrit de mots, de couleurs et de matériaux

Tout ceci, tout ce qu'il fait naître, tout ce à quoi il renvoie, le rend poésie

Maquette Bleue, Détail  
6 différents tissus, organzas, tulles et non tissé, colle , 93 X 80 cm



En étant poésie, il est voyage

Il nous fait voyager

Il m'a fait voyager, durant un an, d'automne à été

Jusqu'à ce jour où je découpe des morceaux de ciel pour graver ses formes et décrire ses poèmes

Maquette Bulles, Détail  
Organza transparent, toile cirée anthracite, couture au fil de nylon, 79 X 94 cm





Ce territoire redessinait mes contours et plus je le définissais, moins il me semblait avoir de limites

Base de loisirs, lac de Monteynard-Avignonet, commune de Mayres-Savel



Je me suis laissée irriguer par l'eau des torrents et des rivières

Le bleu des lacs et des cieux a rempli le vert de mes yeux

Le territoire a débordé dans mes mains

J'ai rattrapé ses images et les ai mises dans mes paumes

Détail d'une peinture d'une série de 30  
Bombes noire et bleue sur craft blanc, pochoirs et filtres, 100 X 85 cm



Mes pupilles ont pris la forme des montagnes qui se détachent le jour du ciel et se fondent la nuit avec lui

D'un battement de cils j'étais lune puis soleil, et me transformais en éolienne

J'ai attrapé les nuages pour les lier à jamais entre eux

Depuis la commune de Pierre-Châtel



J'ai traversé ses frontières

J'ai plongé comme une plaque de la croûte terrestre sous le Drac

J'étais lestée à l'ouest par cette rivière

Comme une toile de tente piquetée au sol, j'étais la toile du territoire  
accrochée à l'Est au massif des Ecrins

Sous cette toile, je voyais l'ombre portée des forêts

Je me laissais perdre dans sa forme pour à nouveau voir le jour

Commune de Nantes-en-Rattier





Au sud du territoire, j'ai fait un demi-tour de manège «pousse-pousse»

Avec l'axe de rotation épinglé au centre site

Accrochée sur mon siège, j'ai voltigé de Pellafol au Sud du lac du Sautet et suis arrivée en Pays de Corps

La statue du jardin de Vaux-le-Vicomte a jailli des eaux et comme dans ce parc, elle m'a dit de me retourner et de revenir sur mes pas

Commune de Monestier-d'Ambel



J'ai senti les montagnes danser autour de moi comme une enfant qui  
tournoie entre les pieds des adultes qui valsent

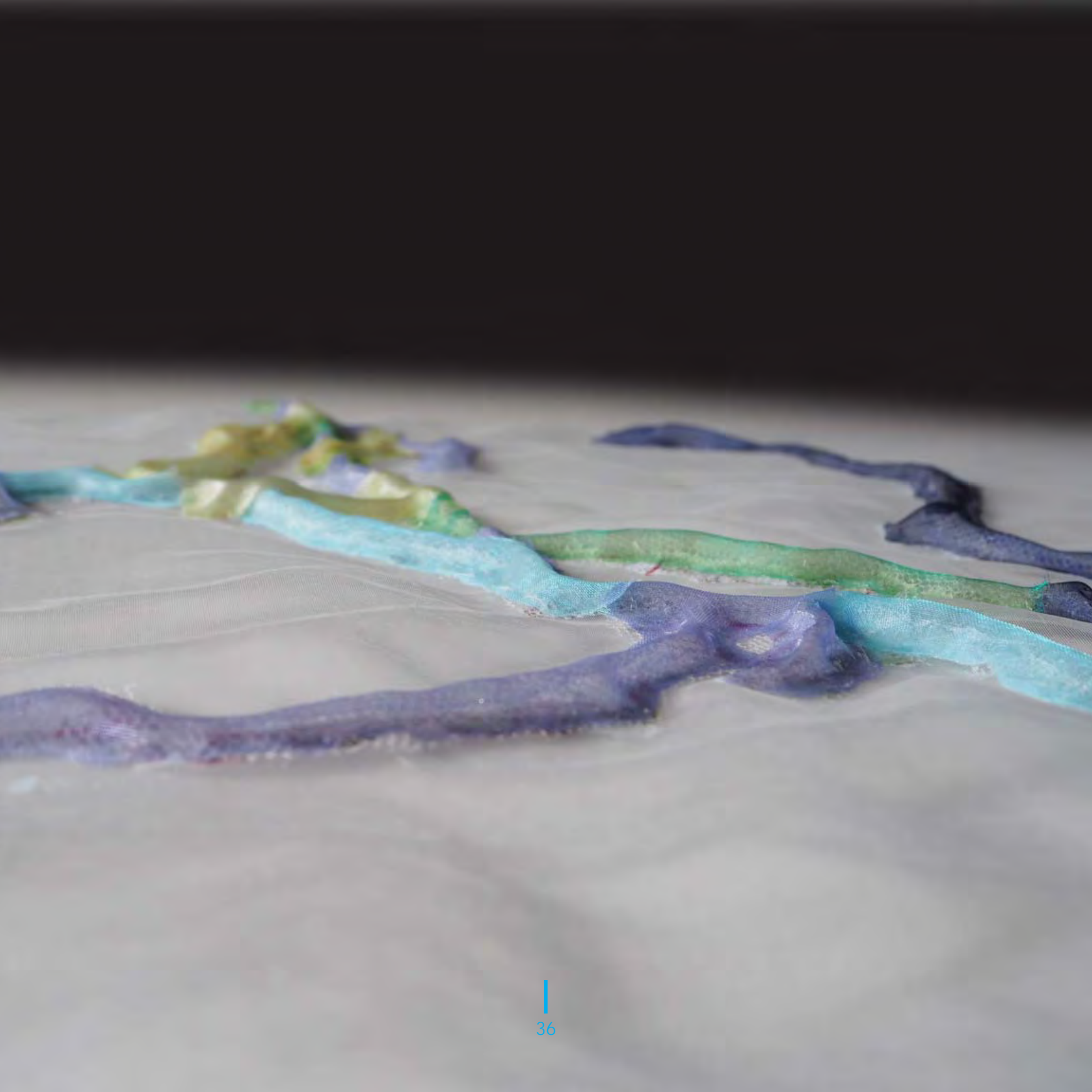
Dans la montée de Séchillienne



Face à l'incorrupible descente des ruisseaux, j'ai saisi la hampe des lacs  
pour les boire

J'ai trouvé l'eau salée sur le Corniche du Drac, là où les pins nous  
ramènent en méditerranée

Maquette Itinéraires, Détail  
Différents organzas et tulles, 88 X 68 cm



J'ai admiré les mains de ce vieil homme qui me montrait les montagnes  
comme un berger désigne son troupeau

Ses mains façonnées par le vent semblaient toucher les monts arrondis  
qu'il nommait mamelons

Lac du Sautet, Corps





Je devins aussi ce jour un gardien de troupeau

Adossée au ciel, je regardais mon troupeau composé d'air, des monts bleus, d'eau et de fleurs

Je les regardais vivre entre eux et les ramenait à la fin de mes visites dans l'enclos de mon esprit

Le soir, je déplaçais mon enclos et les laissais paître sur ma table à dessin

Plus tard encore, allongée, comme un vase de pensées qui se renverse, le troupeau de mes images du lieu pouvait aller et venir et s'inventer une autre vie dans mes rêves

Photo d'un des 5 livrets de photos des paysages traversés  
63 photos par livre, reliure en accordéon, dimensions : 10,5 X 7,5 X 2,5 (dos) cm

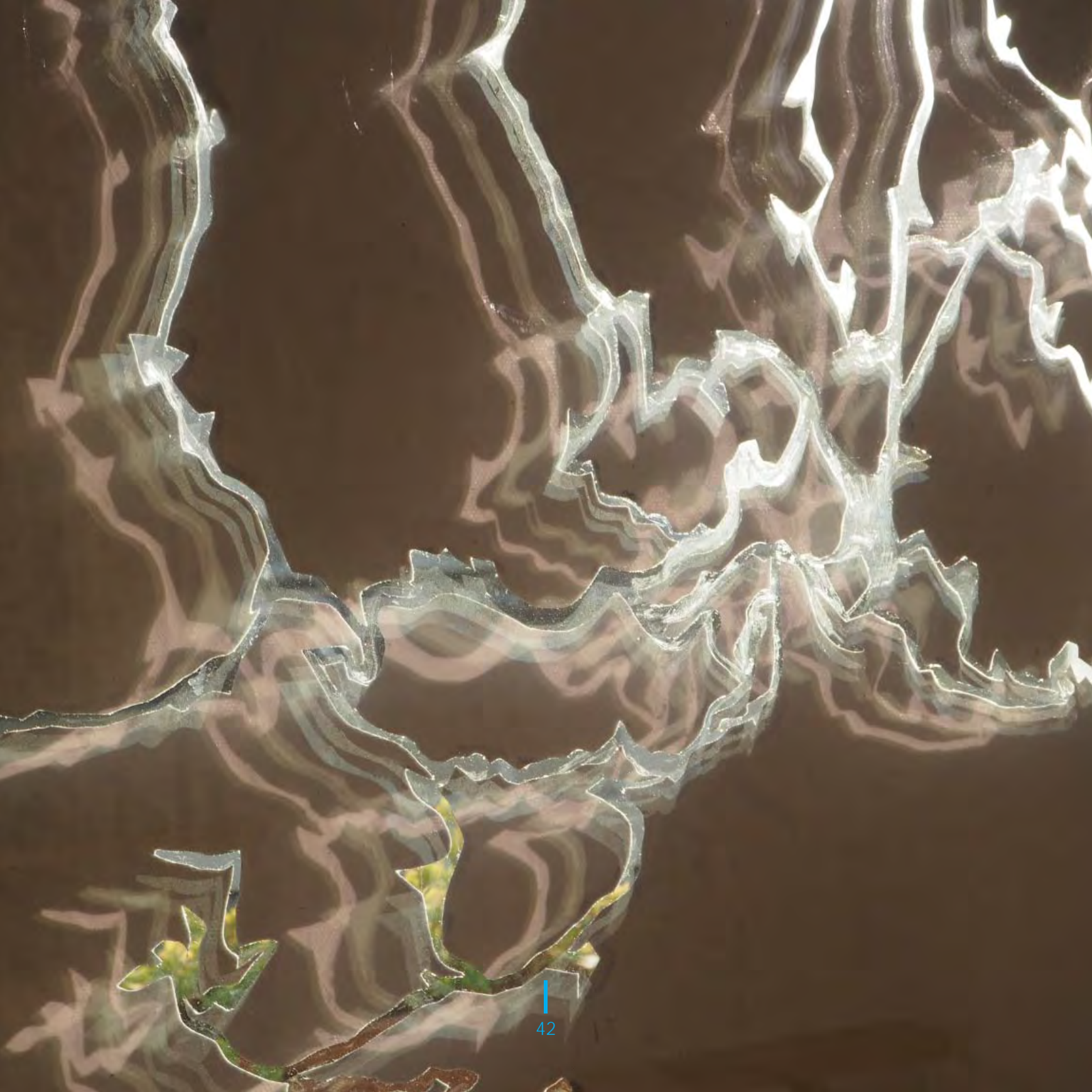


J'ai vu les anciennes mines fleurir et se recouvrir de soleil

J'ai trouvé des empreintes d'étalons sur la route Napoléon

J'ai entendu les wagons du petit train de la Mûre siffler l'arrivée du vert et de la lumière

Empreintes routes et bâti, Détail  
Toile cirée et toile transparente, 80 X 66 cm



Je suis devenue vertige à Ponsonnas, source à Entraigues, vent à Saint-Jean-de-Vaulx et aigle à Ornon

Pont de Ponsonnas



J'ai vu les voiles d'un bateau se gonfler de l'été sur le lac enneigé de  
Valbonnais

Base de loisirs, lac de Valbonnais





J'ai vu le ciel transpercer la terre lors d'une avalanche dans la vallée de la Malsanne

Commune de Valjouffrey



Je suis devenue pierres, cailloux et roche à la rivière de pierres de Chantelouve

Vue depuis 'la rivière de pierres', Chantelouve



Sur le plateau de Pellafol, je me suis tapie dans un champ de maïs en revivant la scène de l'avion dans *La Mort aux trousses* de Hitchcock

Sur la route extrêmement droite de ce même plateau, le pare-brise a projeté des images de films de la route 66

Plateau de Pellafol



J'ai tenu les horizons des Monts Bleus entre mes doigts et les ai déroulés sur  
mes crafts

J'ai mélangé la masse des lacs et des rivières à travers le filtre de mes yeux

J'ai respiré l'odeur du blé et des chênes sous le masque de ma peinture.

Peinture Cire, en cours de réalisation





Partout la beauté passe et la poésie affleure. Ici, elles sont devenues racines ; Racines qui poussent sur l'humus de l'histoire ; Histoire qui s'élève avec fierté dans les nervures des feuilles comme sur la toile du territoire.

Sans doute est-ce pour tout cela qu'il y a dans cette terre un foyer, un foyer qui nous tient, nous donne toit et âme, couleurs et lumière.

Grand Lac de Laffrey, commune de Cholonge



Sans doute est-ce pour tout cela que cette terre ne pouvait être autrement définie, reliant Matheysine, Pays de Corps et Vallées du Valbonnais.

Car elles, ensemble, forment unité, cohérence et beauté, beauté à laquelle on ne peut plus rien ôter.

Hydrographie ou Capillaires de l'eau, Extrait  
Peinture, bombe noire sur craft blanc, pochoir, extrait série de 30, 100 X 85 cm



Cette terre est perchée comme un oiseau sur son mât au milieu de la mer de tous les lieux que j'ai visités.

C'est un jardin, avec pour enclos, des millénaires de géologie. Les hauts sommets des Écrins veillent, le Drac nous tient, la montée de Séchillienne nous élève, et le Sautet nous enveloppe.

Et au milieu de tout cela, il y a l'eau qui se déploie, les monts arrondis, et nous les êtres humains.

Maquette Bulles  
Organza transparent, toile cirée anthracite, couture au fil de nylon, 79 X 94 cm



C'est peut-être elle finalement, cette terre, le berger qui nous veille, et nous, êtres humains, arbres et oiseaux, nous sommes son troupeau.

Cette terre nous offre hospitalité et union. Elle nous ouvre ses portes et nous dit :

«Viens, je te donnerai alexandrins et eau, pain et couleurs. Ici, je te veillerai dans le creux de mes Monts bleus».

Page de droite,  
Commune de la Motte-Saint-Martin







Maquette Bulles, Détail  
Organza transparent, toile cirée anthracite, couture au fil de nylon, 79 X 94 cm



*La carte et le territoire*

C'était en septembre 2014 lorsque j'ai emprunté pour la première fois la route de ce voyage.

Jamais je n'aurais pensé à une telle harmonie des lieux.

Celle du territoire des Mont Bleus.

Et pourtant, il suffisait juste d'aller au bout du cours que j'empruntais chaque jour, de continuer encore tout droit, puis de se laisser tirer par la forêt qui recouvre la montée de Séchillienne.

Et une fois passé cet ourlet, tout était là.

La juste proportion entre l'ombre et la lumière, la création d'un émeraude permanent par le mélange des bleus et du vert, les multiples formes créées par les montagnes écloses de la terre et qui profilent le ciel.



La cohérence de l'union de ces trois anciennes communautés de communes m'est apparue immédiatement.

Dans un premier temps par les limites du territoire des 44 communes qui sont des limites géomorphologiques, voire telluriques, très fortes.

De ce constat des quatre limites qui bordent le territoire, j'en ai réalisé un premier volume. Une maquette en tissu noire et blanche. Où le noir est le territoire étudié, où le blanc est le territoire au-delà, et où l'opposition de ces deux couleurs permet de mieux distinguer la séparation, le contenant du contenu.

La forme noire est en aplat, il n'y a pas de travail volontairement en son intérieur car seul compte ici la manière dont elle est accrochée avec le tissu blanc, donc ses limites.

Le tissu, sa possible extension ; Les fils, leurs tensions, m'ont semblé les plus appropriés pour représenter ces limites.

Les quatre limites sont accrochées, tirées, tendues de quatre manières différentes pour illustrer les quatre limites réelles différentes du territoire.

Présentation au siège de la Communauté de Communes, La Mûre, le 01 juillet 2015  
Maquettes Limites, tissus noir et gris perle, fils nylon et noir, bombe bleue, 95 X 75 cm



A l'Est, avec ses sommets acérés et infranchissables, le Massif des Ecrins.  
La toile du territoire vient s'accrocher aux crochets que sont les sommets  
des Écrins.

Maquettes Limites, Extrait Est  
Tissus noir et gris perle, fils nylon et noir, bombe bleue, 95 X 75 cm





A l'Ouest, sur toute la longueur, comme une plaque de la croûte terrestre, le territoire extérieur plonge sous le Drac pour se transformer en la forme du territoire étudié. Vertigineuse, parfois plus tranquille, le Drac n'en devient pas moins une limite relevant presque de la subduction.

Maquettes Limites, Extrait Ouest  
Tissus noir et gris perle, fils nylon et noir, bombe bleue, 95 X 75 cm



Au Nord, l'ourlet des montées depuis Vizille, de Séchilienne et de celle allant au Col d'Ornon. Recouverte de forêt, cet ourlet ne nous laisse pas imaginer ce qu'il y a à découvrir après lorsque l'on est à son pied mais cet enroulement happe notre curiosité.

Maquettes Limites, Extrait Nord  
Tissus noir et gris perle, fils nylon et noir, bombe bleue, 95 X 75 cm



Au Sud, un ourlet de végétation également, mais à l'inverse du nord, c'est un retournement, le socle du territoire se plie et sa nous invite à nous retourner dans sa courbure. La route et le site nous enroulent et nous ramènent à l'intérieur du territoire.

Maquettes Limites, Extrait Sud  
Tissus noir et gris perle, fils nylon et noir, bombe bleue, 95 X 75 cm

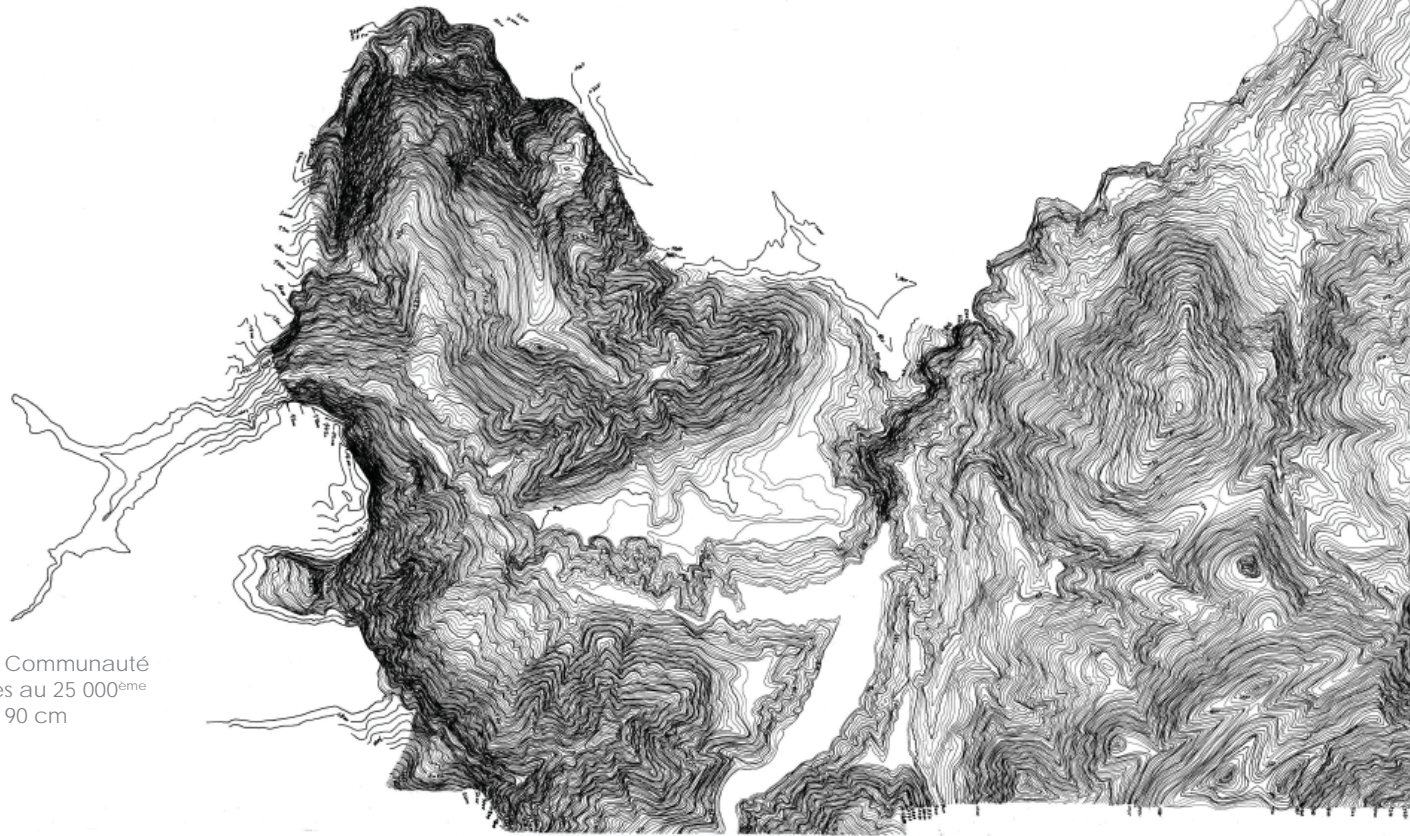


Le deuxième travail que j'ai engagé, celui du tracé des courbes de niveau, a confirmé mes ressentis et mon analyse concrète des limites.

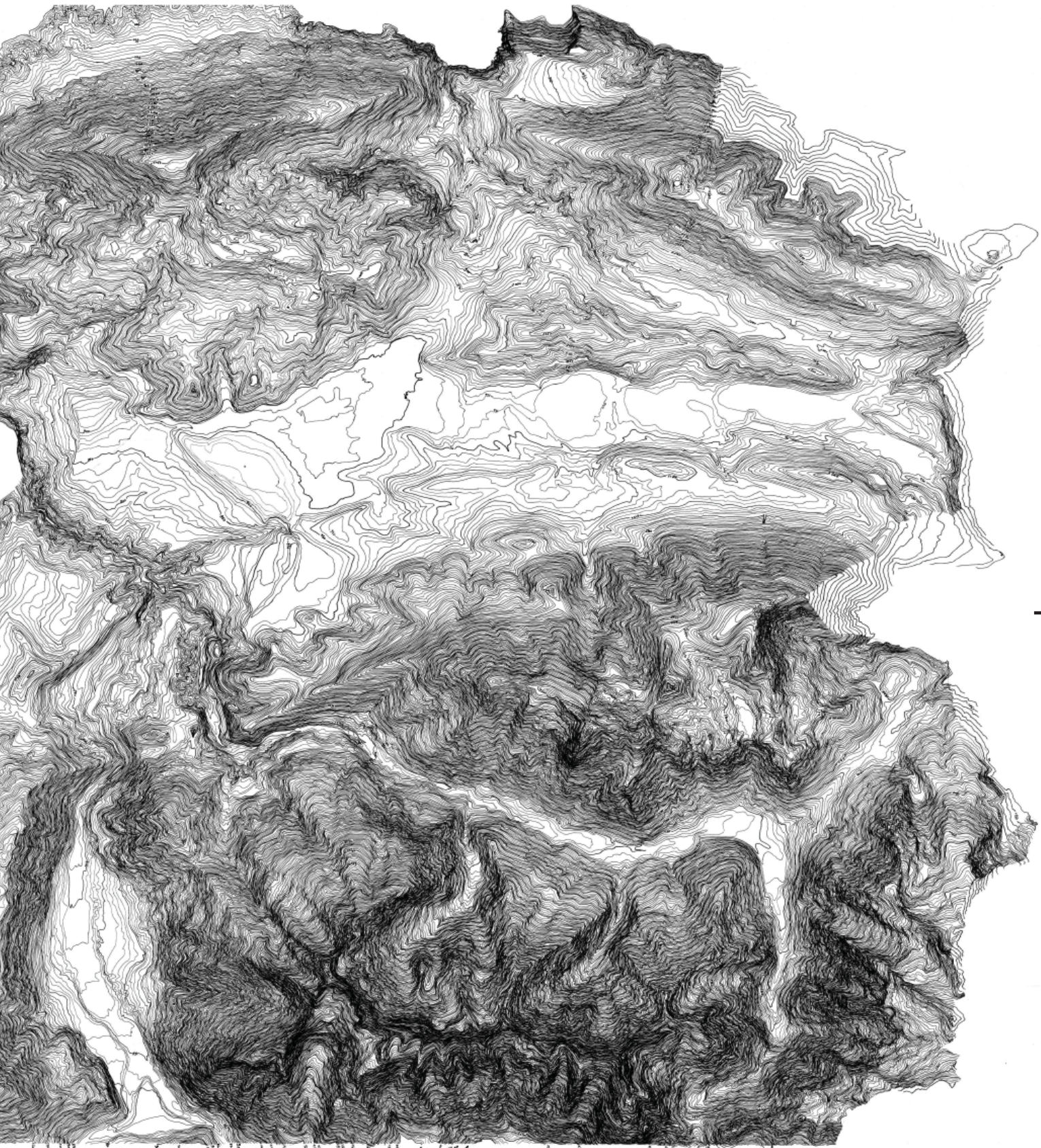
Et au-delà, il m'a apporté des données tangibles supplémentaires excluant d'autres éléments de paysage en tant que limites.

En effet, les courbes de niveau des montagnes à l'intérieur de la communauté de 44 communes se referment sur elles-mêmes (par exemple la montagne du Sénépy, à l'ouest de la Mûre). Autrement dit, nous pouvons les contourner tout en restant sur le territoire. Et en cela, elles ne sont pas des frontières, elles ne peuvent être des limites.

Les courbes de niveau des limites, elles, se poursuivent plus loin sur d'autres territoires. Elles en deviennent une séparation qu'il est difficile de franchir (Drac, Ecrins), ou alors des courbes de niveaux qui montent et s'enroulent mais qui se poursuivent elles aussi sur l'extérieur du territoire (Vizille, Séchillienne, Bourg-d'Oisans ; Sautet).







— 78

→ Nord

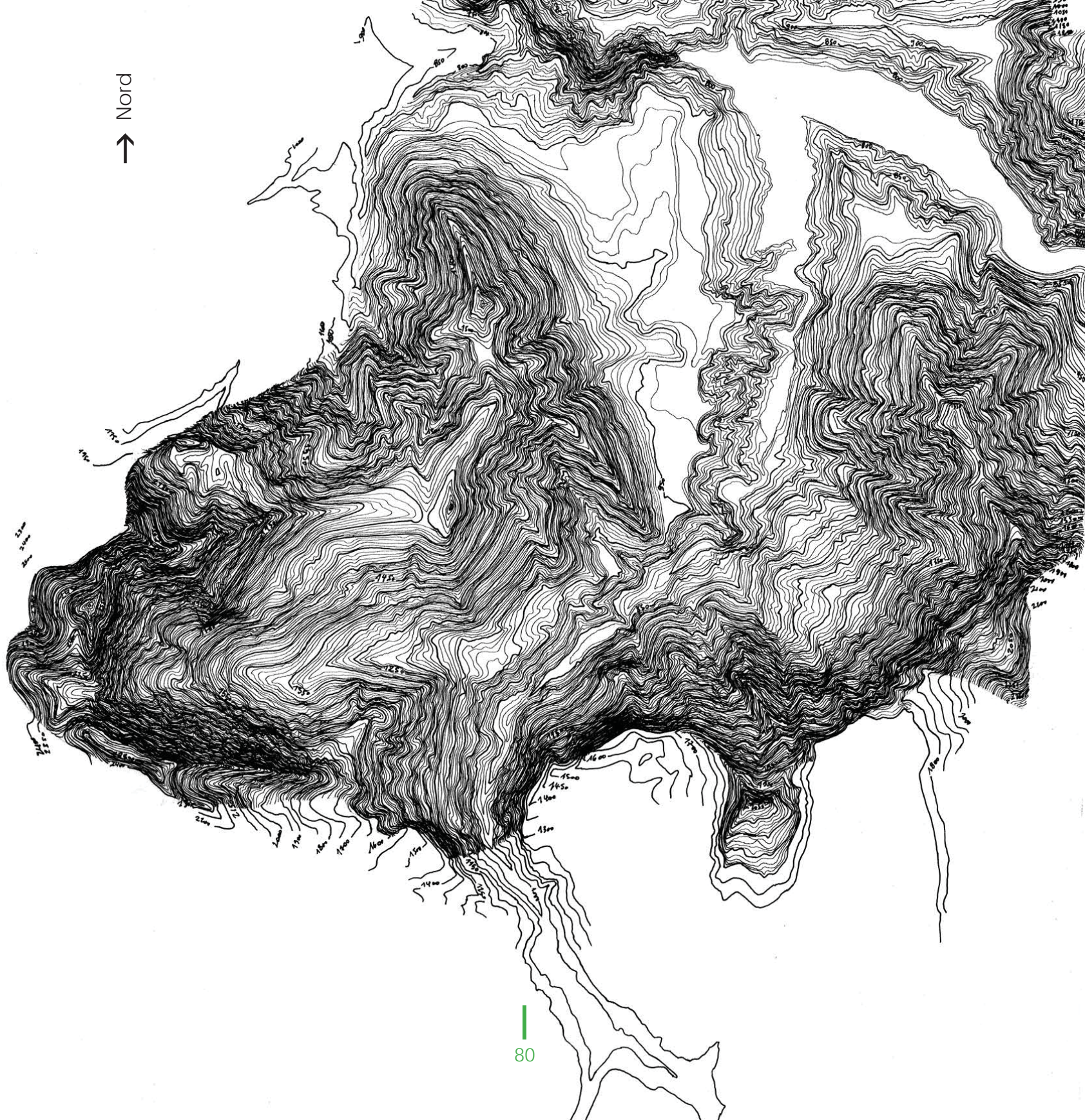
En traçant les courbes de niveau, je voyage sur le territoire d'en haut tout en descendant dans les vallées, suivant les courbures des montagnes et m'arrêtant au bord des lacs.

Je suis retourné sur le plateau de Pellafol, si plat qu'il n'y a presque aucune courbe.

Je peux confronter mes ressentis physiques de terrain avec la ligne de mon rotring 0.1.

Courbes de niveau de la Communauté de Communes, dessinées au 25 000<sup>ème</sup>, Détail Sud  
Rotring sur calque, 167 X 90 cm

Nord  
↑



Une fois que l'on a pu définir un contenant, que les limites sont établies, on peut s'en référer à l'intérieur. C'est ainsi que j'ai pu dès lors regarder à l'intérieur, ce qui compose ce territoire, ce qui il y dans l'aplat noir.

Et là, le noir a laissé la place au bleu et au vert, l'aplat tendu de tissu noir s'est vu gonflé d'air, de couleurs et de lumières.

Le noir est devenu bleu. L'aplat est devenu succession de ronds.

Superposition 4 transparents, relief, forêt, eau et réseau viaire + habitat, Détail  
Feutres à alcool sur toile transparente, 85 X 70 cm



Mais avant tout, l'eau qui tient tout.

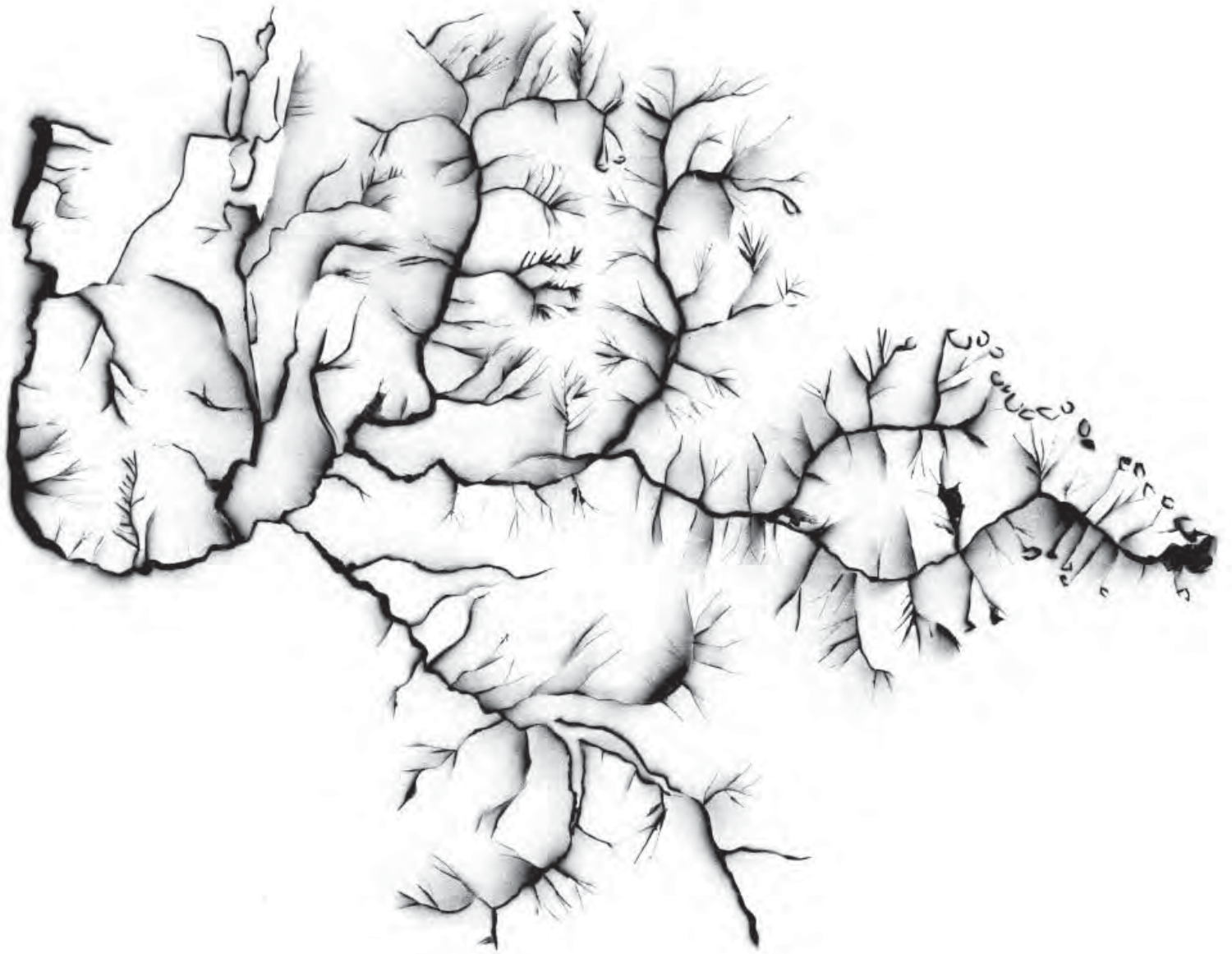
J'ai dessiné tout le parcours hydraulique, d'abord en simplifié à l'intérieur des limites puis je me suis rendue à l'évidence : si je dessinais à nouveau ce parcours de l'eau sur une autre feuille, j'obtiendrais la forme du territoire. Ce que je fis. Et force est de constater que l'eau remplit le territoire. C'est comme les nervures d'une feuille, comme les capillaires de notre corps. Le parcours de l'eau redessine la forme de la communauté de communes.

Nous avons donc les limites, et l'eau à l'intérieur, qui relie tout.

Les limites tiennent le site et le contenu, et l'intérieur du site, tient les limites.

Et même si ce parcours hydraulique reprend la forme et qu'à l'intérieur, tout est tenu, le territoire ne saurait être défini s'il n'avait plus ses contours.

Hydrographie ou Capillaires de l'eau  
Peinture, bombe noire sur craft blanc, pochoir, extrait série de 30, 100 X 85 cm



Par un jour d'hiver, j'ai traversé tout le territoire endormi sous la neige.  
Le blanc était partout.

La neige, en enlevant les détails du territoire, révélait ses grandes lignes et mettait en exergue ses fondamentaux de paysage :

Un paysage ondulé, des montagnes arrondies et des vallées, un manège ou une valse autour de ses hauts monts, le bleu des lacs, le bleu des cieux, les capillaires des rivières, le ciel qui s'agrandit ou rapetisse en fonction des cadrages, le vent qui chante sur les plateaux, et des villages aux maisons qui se resserrent entre elles comme pour subsister et encore et toujours les Monts bleus qui jaillissent comme les jets des fontaines entre le parcours de l'eau.

Hydrographie réversible  
Tissu gris perle et tissu noir thermocollant, 91 X 73 cm





Et puis surtout et avant tout, l'homme.

Malgré certaines rudesses du territoire, l'Homme s'est inscrit dans ce territoire-ci en parfaite harmonie.

Il est venu entre les monts, s'adosser à leurs rondeurs, se nicher dans le creux des vallées.

Les hommes ont harmonisé leur maison, ensemble, pour se parer du vent, là où ce dernier, face à tant de planéité et de liberté, accélère sa course.

Ils se sont regroupés aussi dans les lieux les plus rudes pour se parer de chaleur en hiver.

Ils ont étendu leur champ comme certains hommes dépliant sur un tapis leur récolte pour la faire sécher.



Ils ont fait des hauts lieux là où on est le plus proche du ciel et du soleil.

Ils ont créé des zones de découverte et de bien être dans les lieux qui se prêtent aux jeux de l'être avec celui de la nature.

Ils se sont servis du territoire aussi pour en extraire de quoi vivre, afin, justement, de vivre avec lui.

Ils se sont nourris de ses images, mais à lui aussi, ils lui ont donné des souvenirs et lui laissent un avenir.

Maquette Bulles, Détail  
Organza transparent, toile cirée anthracite, couture au fil de nylon, 79 X 94 cm

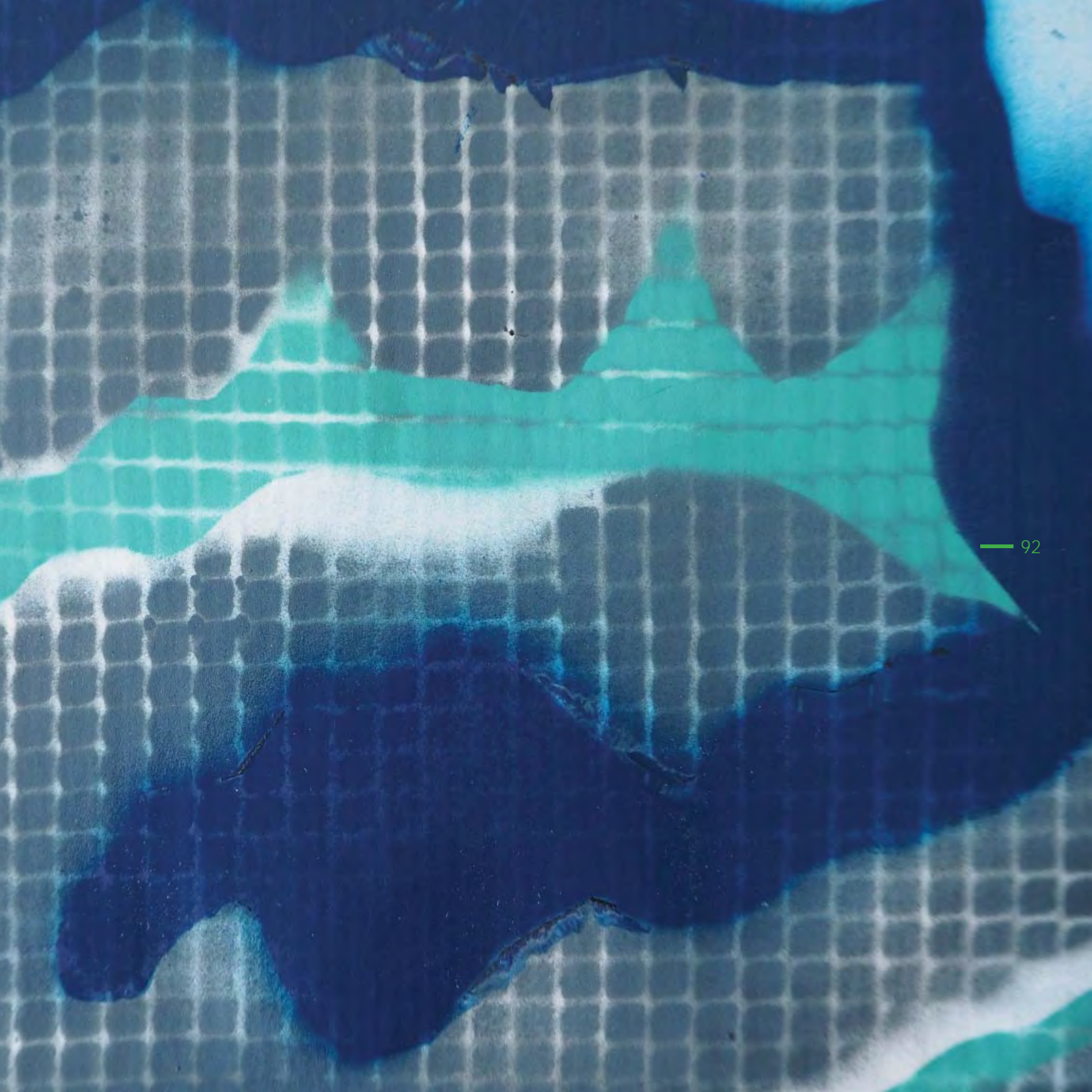


Le territoire de la communauté de communes de la Matheysine, du Pays de Corps et des Vallées du Valbonnais est tenu par ses limites à l'extérieur et à l'intérieur tout est en parfaite communion.

En ce sens, ce territoire en devient un jardin. Il est un jardin. Où le jardin est défini par un espace clos avec une appropriation par l'Homme de la nature à l'intérieur. Un jardin est également défini par la présence de l'eau et de roches.

Comment ne pas imaginer alors que ce territoire n'est pas simplement un jardin, où les lacs et les rivières sont les fontaines ; les routes et le bâti sont les chemins et les grottes qui offrent promenades et refuges, où les montagnes sont les jeux des enfants où l'on monte et l'on descend, où les limites géomorphologiques avec la force du Drac et les Écrins qui nous veillent sont les clôtures et enfin où les portes sont les passages à travers les forêts qui nous protègent ?

Détail d'une peinture d'une série de 30, Peinture Logo  
Bombes grise et bleues sur craft blanc, pochoirs et filtres, 100 X 85 cm



Je me dis parfois qu'un livre devrait avoir deux titres, un titre qui nous invite à rentrer à l'intérieur, et un deuxième titre, à la fin, qui nous aide à nous poursuivre à l'extérieur.

Ici, le voyage dans les monts bleus prendrait donc pour second titre :  
*Le jardin des Monts Bleus.*

Commune de la Motte-Saint-Martin









Je remercie chaleureusement

Elisabeth Ferron-Marty

Marie Wozniak

Sophie Malzieu

Flore Evette

Cathy Blachot

Didier Josso

Christian Blachot

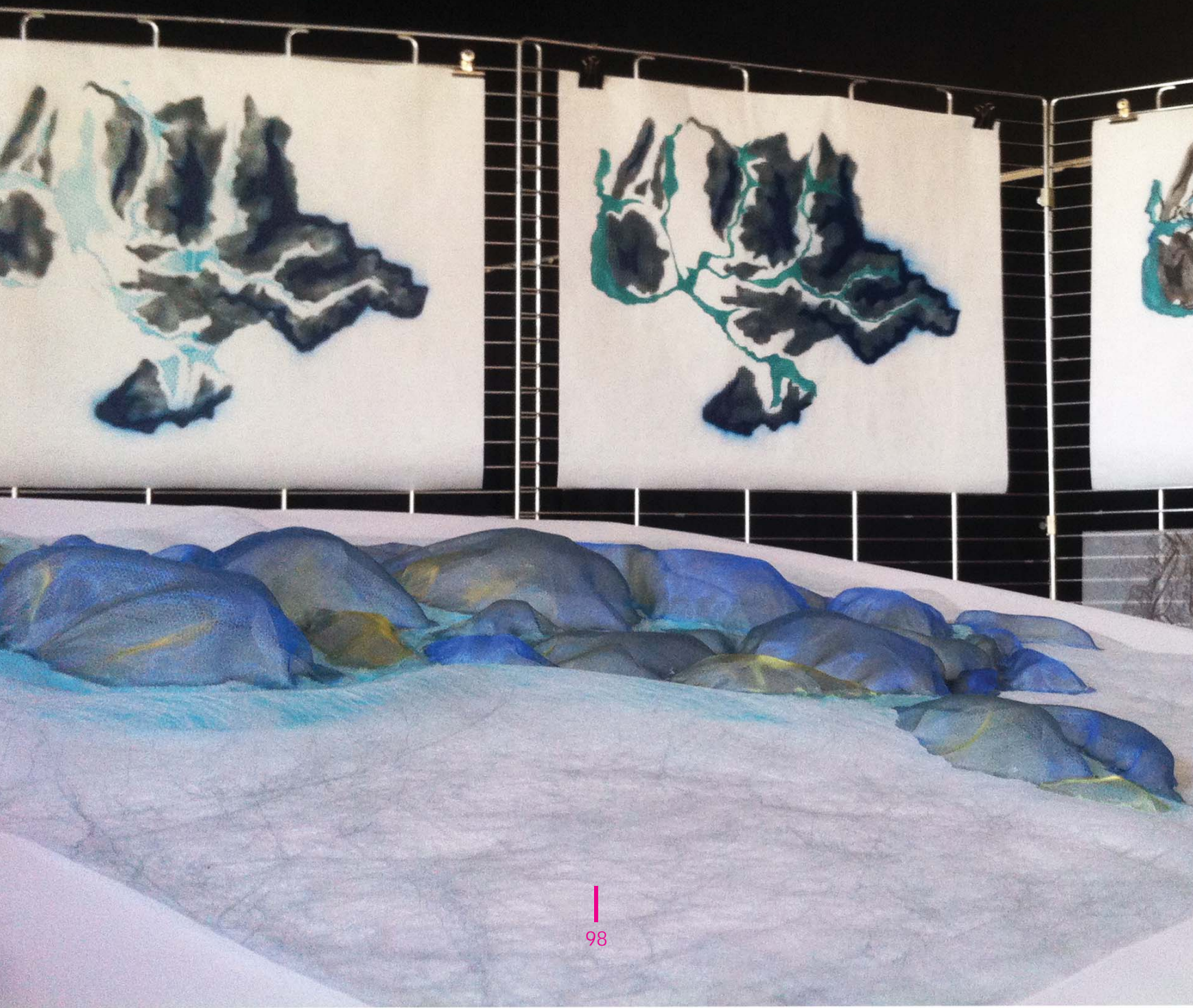
Thierry Collet


Samuel Rousseau

Quentin De Neef

Et M. Joël Pontier qui nous a accueilli, M. Didier Josso, Marie-Laure Brunerie et moi-même, le 1er juillet 2015 pour présenter cette étude à une partie des représentants de la communauté de communes.

Accrochage et présentation à la DDT de l'Isère, le 18 mai 2015  
Au 1er plan, maquette bleue ; À l'arrière plan, extrait série de 30 peintures



A photograph of a calm lake with a forested hillside in the background. The water is a deep blue-green color, and the trees on the hillside are dark green with some yellowish-brown highlights. The sky is a pale, hazy blue.

Dans ce voyage-là, tu étais là maman. J'associerais les images de ce lieu à celles de ton visage. Et tu seras maman, comme ce paysage des Monts bleus, jeune éternellement.

Sur cette page, lac du Sautet, Corps  
Page de droite, lac de Monteynard, Mayres-Savel





Pour

Michel Corajoud  
Et Alain Richert

Commune de Monteynard





# PRESENTATION AUX ELUS

Mail de Didier Josso, directeur adjoint de la DDT de l'Isère, adressé à différentes personnes de la DDT, Sophie Malzieu, paysagiste conseil de l'État, et moi-même, le jeudi 2 juillet après la présentation aux élus la veille, le mercredi 1er juillet :

*«Hier soir, Amélie a présenté son travail aux élus de la Communauté de Communes de la Matheysine, du Pays de Corps et des Vallées du Valbonnais. Etaient présents : Joël Pontier, président, Éric Balme, vice-président en charge de l'environnement, Nadine Bari, vice-présidente en charge du tourisme, Nicole Delpuech, présidente de la commission culture, Françoise Brochet, présidente de la commission aménagement territoire, Serge Beschi, vice-président en charge du sport et de la santé, et Nathalie Nahum, directrice générale des services. La Direction départementale des territoires (DDT) était représentée par moi-même et Marie-Laure Brunerie.*

*Nous avons très largement atteint l'objectif fixé en fournissant aux élus une lecture du paysage démontrant l'unité de leur territoire.*

*Le travail artistique d'Amélie, son expression sensible, a enchanté et conquis les élus présents. Ils ont largement adhéré aux œuvres présentées, à la démarche, au travail d'Amélie qui a su mettre en avant les couleurs bleu et vert, la rondeur et la douceur de leur territoire. Nous leur avons livré une vision de leur territoire à 180° de celle habituellement renvoyée, à savoir un territoire rude, hostile, noir.*

*Les élus souhaitent valoriser ce travail sur leur territoire, en premier lieu en réalisant une exposition pour l'inauguration de leurs nouveaux locaux en fin d'année, en second lieu en s'inspirant des dessins d'Amélie pour leur logo. Ils ont aussi demandé à Amélie quel nom donnerait-elle à cette nouvelle intercommunalité ? Sa proposition spontanée fut «Les monts bleus».*

Présentation au siège de la Communauté de Communes, La Mûre, le 01 juillet 2015  
Peinture bombes sur craft, 100 X 85 cm, extrait série de 30



*Je vous livre quelques expressions des élus :*

**Nadine Bari** : *«C'est une belle leçon sur la manière de parler de notre territoire. Il est possible de parler de notre territoire autrement. Même en supprimant la représentation des limites, le dessin du seul réseau hydrographique conduit à bien percevoir l'unité de notre territoire».*

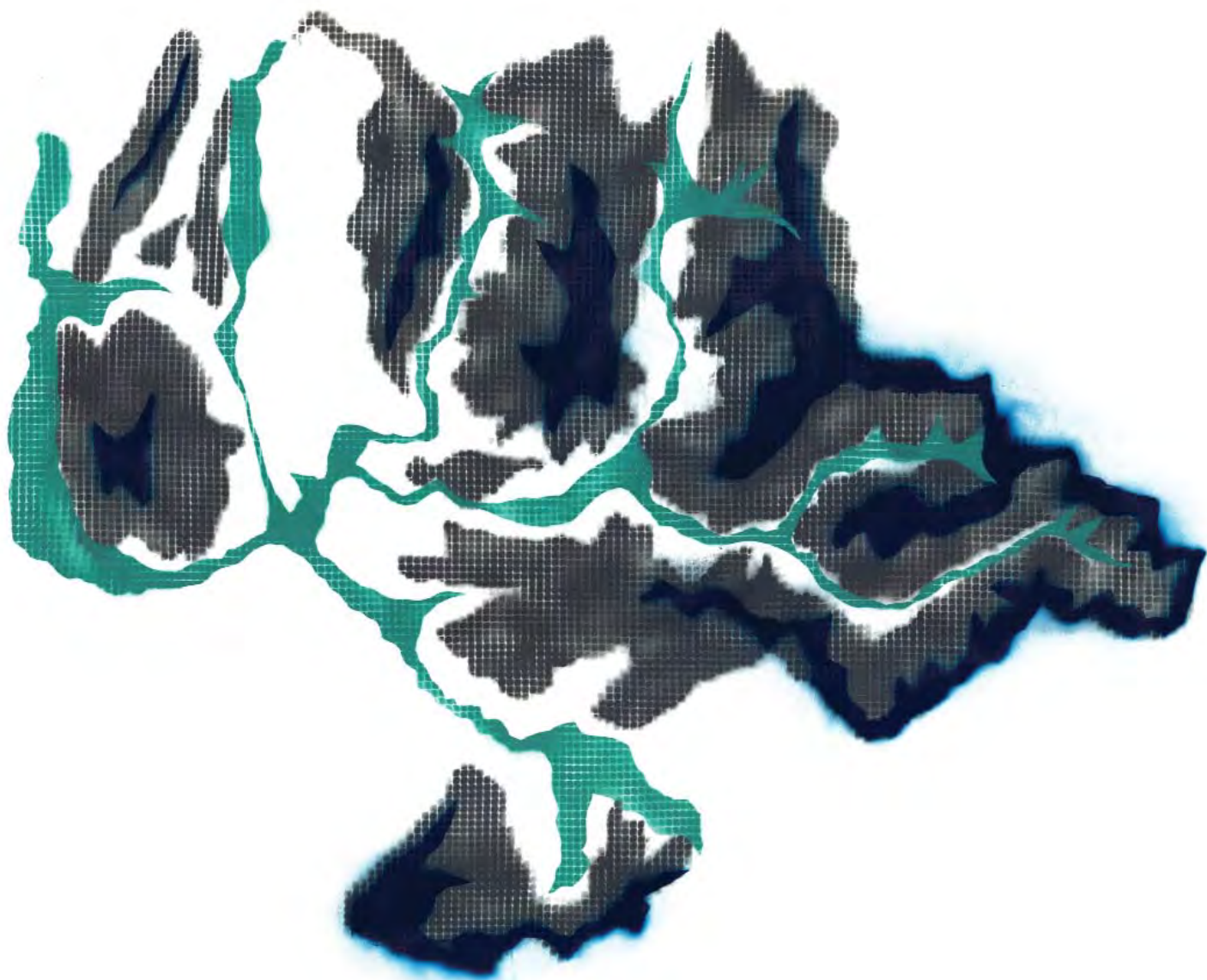
**Joël Pontier** : *«Notre CC est nouvelle, elle a fédéré trois CC et 10 communes, nous devons trouver du sens à cette unité. Je vous félicite pour ce travail très original, très surprenant et innovant qui nous apporte une perception nouvelle sur le paysage. Il ne faut pas que ce travail reste dans un carton. Nous allons montrer ce que vous avez fait et interpeller les gens. Il y a d'autres couleurs que le noir sur ce territoire».*

**Nathalie Nahum** : *«Nous avons des difficultés à définir notre territoire. Nous voyons par ce travail que nos frontières sont cohérentes, la géographie amène du sens. A l'intérieur de notre territoire, la sensation exprimée est que ça tourne, il n'y a donc pas de coupures, de clivage.....c'est une belle image pour notre territoire».*

*Je vous remercie tous pour votre implication dans cette démarche atypique conduite par la DDT depuis une année. Je remercie en particulier Sophie Malzieu Paysagiste Conseil de l'Etat, et Amélie pour sa créativité, sa sensibilité et l'expression de son travail qui nous a permis de livrer, avec une adhésion enthousiaste des élus, des clefs démontrant l'unité de ce territoire aux frontières administratives récentes».*

Didier JOSSO  
Directeur départemental adjoint  
des territoires de l'Isère

Peinture Logo, extrait d'une série de 30  
Bombes grise et bleues sur craft blanc, pochoirs et filtres, 100 X 85 cm





Maquette Bulles, détail  
Organza transparent, toile cirée anthracite,  
couture au fil de nylon, 79 X 94 cm

Grenoble, le 15.09.2015

**AMELIE BLACHOT**

Paysagiste d.p.l.g. Ensp Versailles  
Artiste et Paysagiste Indépendant  
[06.84.90.99.22](tel:0684909922) [amelie.blachot@gmail.com](mailto:amelie.blachot@gmail.com)



Vue depuis 'la rivière de pierres', Chantelouve

*LE JARDIN DES MONTS BLEUS*





ANNEXES

*VOYAGE DANS LES MONTS BLEUS*





*Voyage dans les Monts Bleus\**

---

## **ANNEXES**

---

Amélie Blachot

\*Communauté de communes de la Matheysine, du Pays de Corps et des Vallées du Valbonnais, France, Isère, 38.

# *SOMMAIRE*.....



## Annexe 1

### *Maquettes Itinéraires*

Différents organzas et tulles, 88 X 68 cm



## Annexe 2

### *Livrets de photos des paysages traversés*

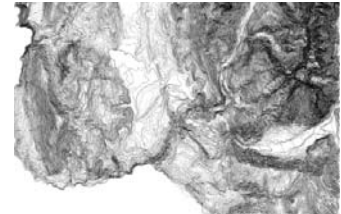
63 photos par livre, reliure en accordéon, 10,5 X 7,5 X 2,5 (dos) cm



## Annexe 3

### *Courbes de niveau de la Communauté de Communes Échelle 1/25 000*

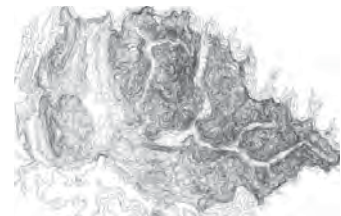
Rotring sur calque, 167 X 90 cm



## Annexe 4

### *Courbes de niveau de la Communauté de Communes Échelle 1/100 000*

Rotring sur calque, 50 X 45 cm



## Annexe 5

### *La maquette Tutu*

'Tissu' non tissé, toile transparente, 93 X 74 cm



## Annexe 6

### *Maquettes Limites*

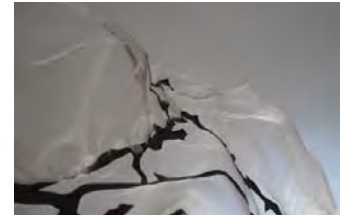
Tissus noir et gris perle, fils nylon et noir, bombe bleue, 95 X 75 cm



Annexe 7

***Maquette Bulles***

Organza transparent, toile cirée anthracite, couture au fil de nylon, 79 X 94 cm



Annexe 8

***Maquette Bleue***

6 différents tissus, organzas, tulles et non tissé, colle, 93 X 80 cm



Annexe 9

***Maquette Bleue Envers***

6 différents tissus, organzas, tulles et non tissé, colle, 93 X 80 cm



Annexe 10

***Hydrographie réversible***

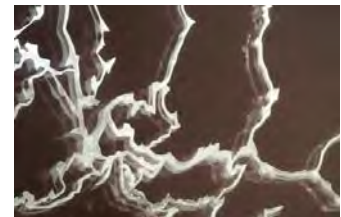
Tissu gris perle et tissu noir thermocollant, 91 X 73 cm



Annexe 11

***Empreintes, routes et bâti***

Toile cirée et toile transparente, 80 X 66 cm



Annexe 12

***Superposition 4 transparents, relief, forêt, eau et réseau viaire + bâti***

Feutres à alcool sur toile transparente, 85 X 70 cm



## Annexe 13

### *Série de 30 peintures*

Bombes noire, grise, rouge, verte et bleues sur craft blanc, pochoirs et filtres, 100 X 85 cm par peinture.



## Annexe 14

### *Mots et traits mêlés*

Feutre noir sur calque, 100 X 70 cm



## Annexe 15

### *Crinoline*

Crayon gras sur calque, 100 X 70 cm



## Annexe 16

### *Photographies des paysages et productions artistiques*



## Annexe 17

### *Dépliants «L'art et le territoire»*

Fermés : 15 X 15 cm / Ouverts : 45 X 30 cm



## Annexe 18

### *Livre «Voyage dans les Monts Bleus»*

Format carré, reliure carré/collé, 108 pages









# ANNEXE 1

---

## *Maquettes Itinéraires*

Différents organzas et tulles, 88 X 68 cm  
Échelle : 1/50 000



Chaque couleur correspond à un trajet effectué durant une journée. Les cinq couleurs représentent donc cinq itinéraires. Les parties ayant des juxtapositions de couleurs correspondent à des recouvrements de ces derniers.

À chaque itinéraire, un livret de photos, une couleur (**Annexe 2**).



# ANNEXE 2

---

## *Livrets de photos des paysages traversés*

63 photos par livre, reliure en accordéon, dimensions : 10,5 X 7,5 X 2,5 (dos) cm





# ANNEXE 3

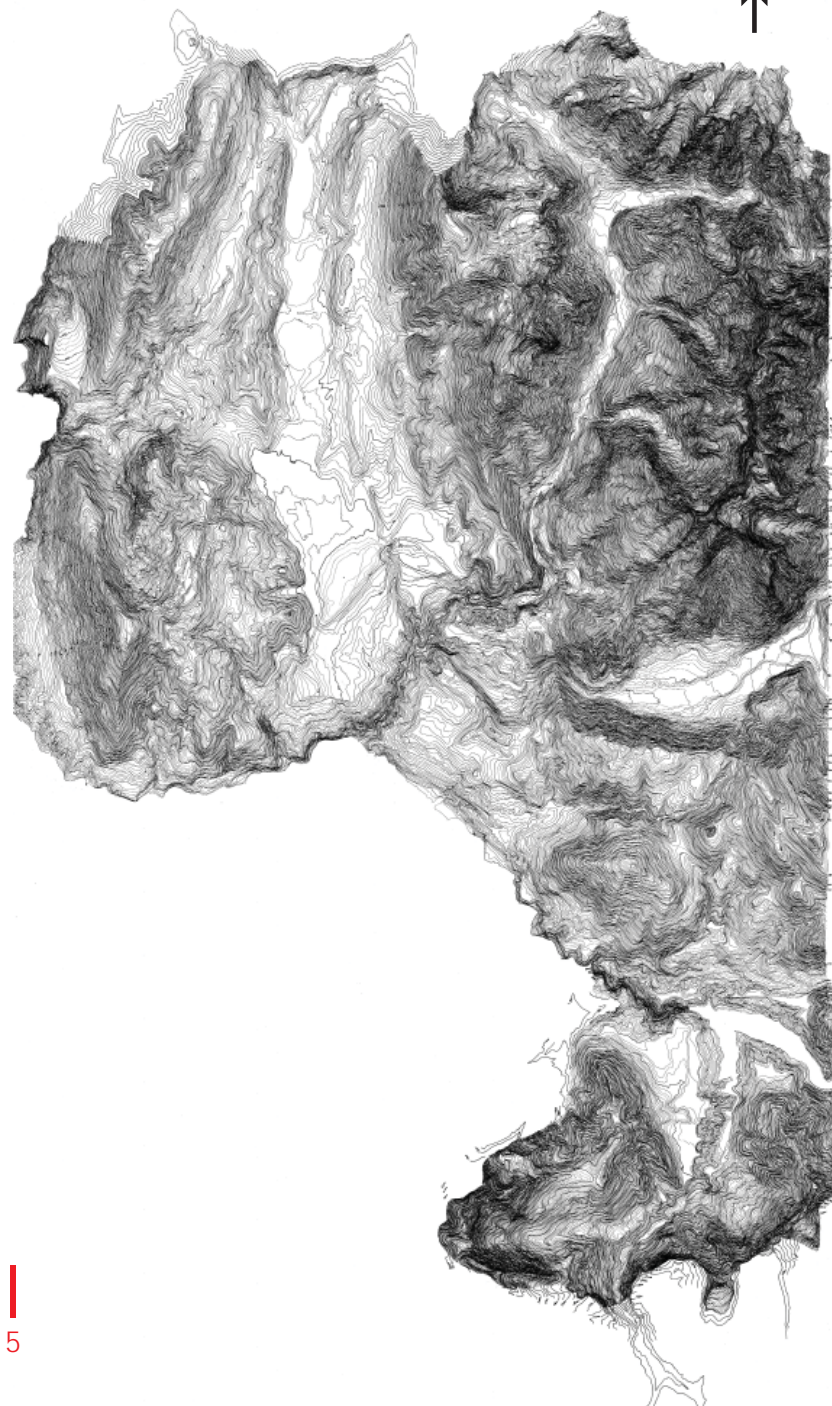
---

## *Courbes de niveau de la Communauté de Communes*

Échelle : 1/25 000

Rotring sur calque, 167 X 90 cm

Nord  
↑





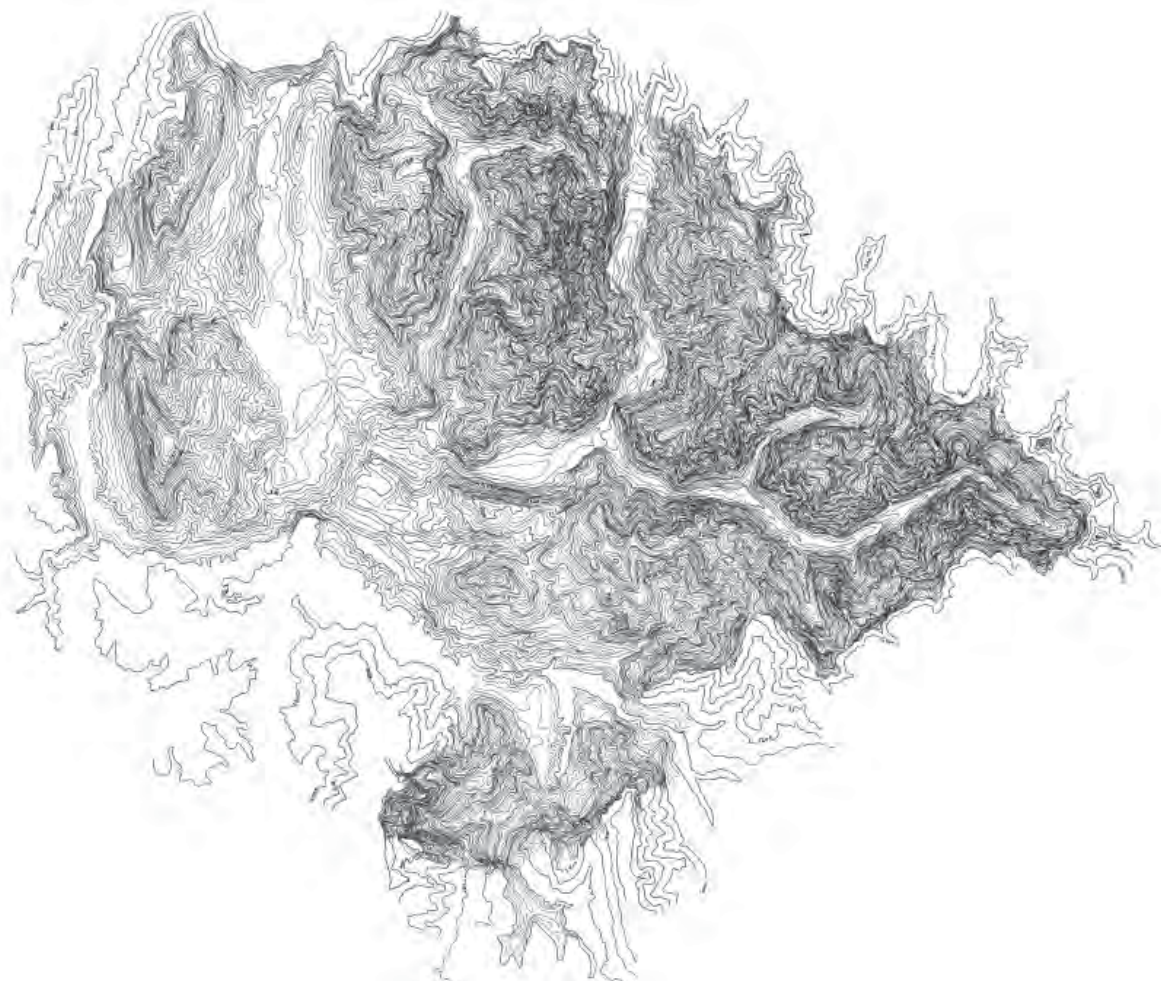
# ANNEXE 4

---

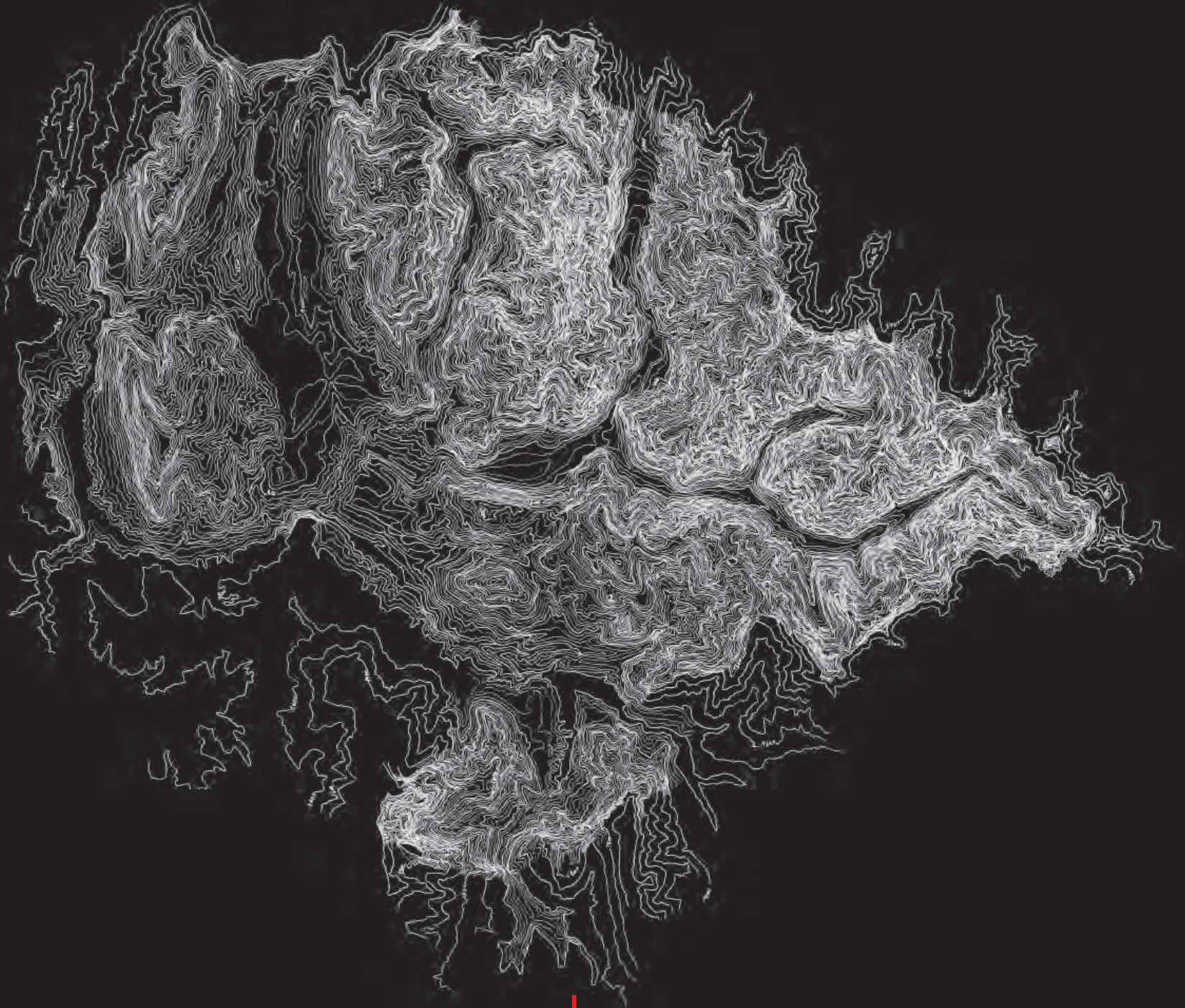
## *Courbes de niveau de la Communauté de Communes*

Échelle : 1/100 000

Rotring sur calque, 50 X 45 cm







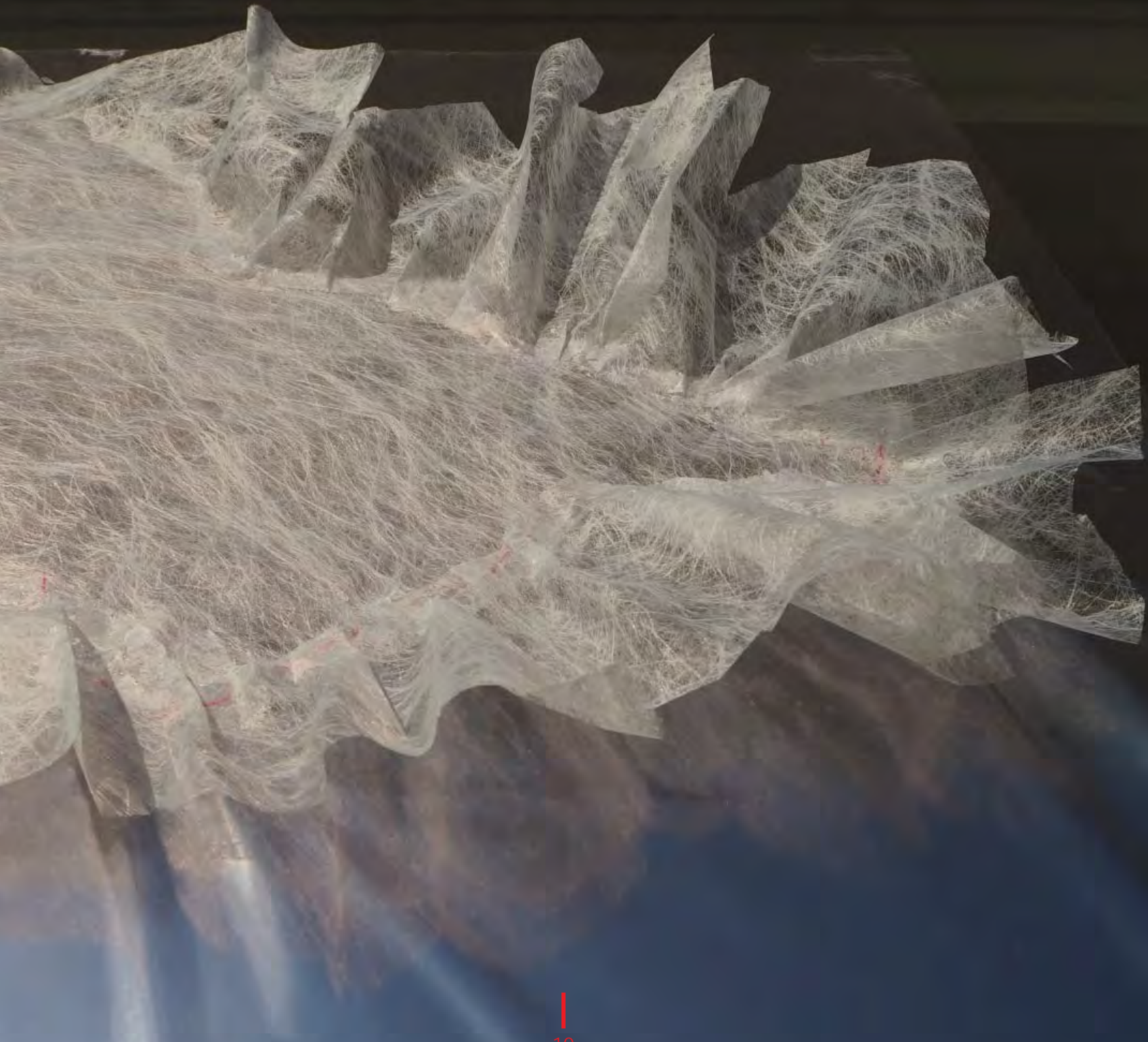
# ANNEXE 5

---

## *La maquette Tutu, Les limites*

'Tissu' non tissé, toile transparente, 93 X 74 cm





# ANNEXE 6

---

## *Maquettes Limites*

Tissus noir et gris perle, fils nylon et noir, bombe bleue, 95 X 75 cm





# ANNEXE 7

---

## *Maquette Bulles*

Organza transparent, toile cirée anthracite, couture au fil de nylon, 79 X 94 cm









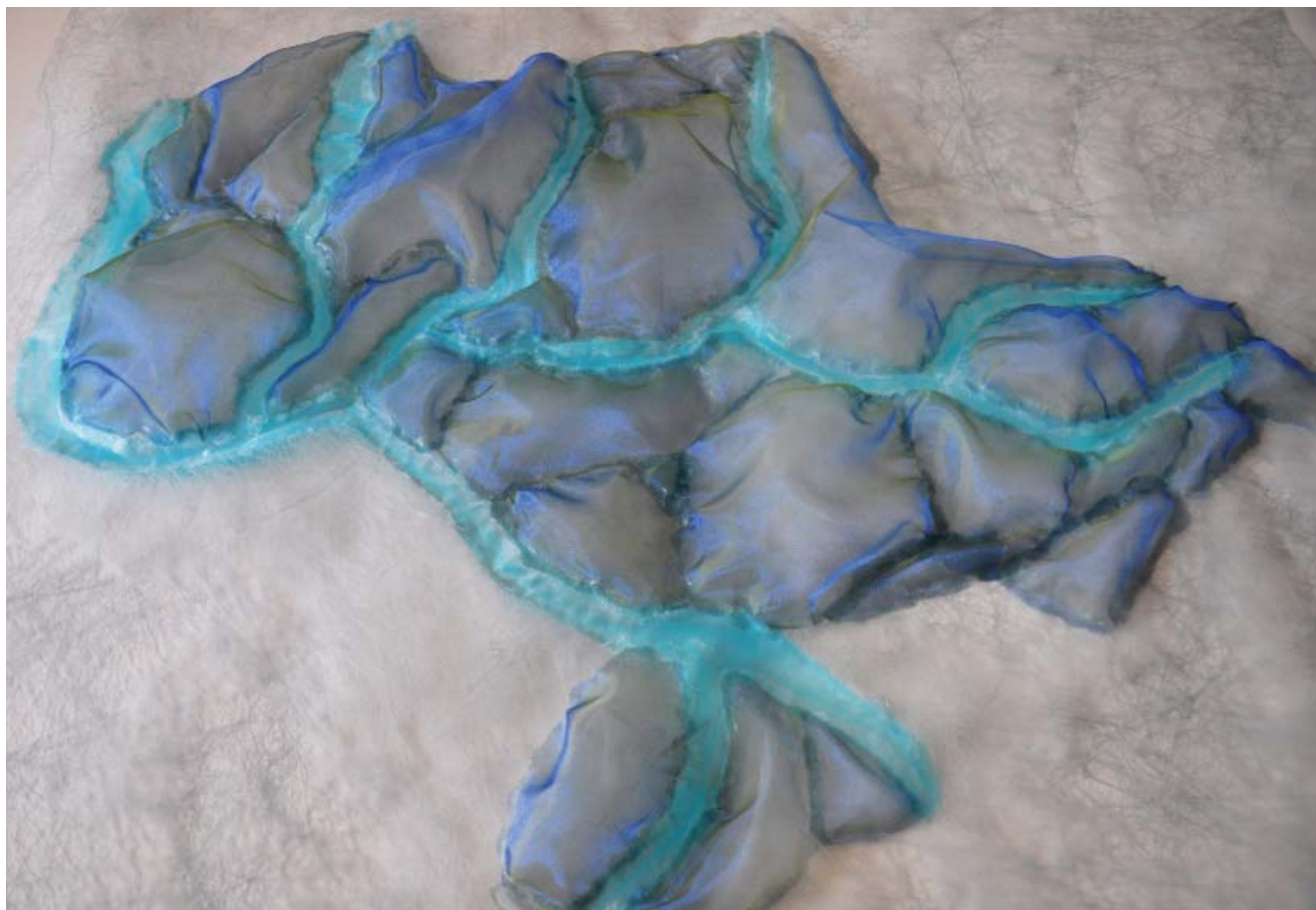


# ANNEXE 8

---

## *Maquette Bleue*

6 différents tissus, organzas, tulles et non tissé, colle, 93 X 80 cm





# ANNEXE 9

---

## *Maquette Bleue Envers*

6 différents tissus, organzas, tulles et non tissé, colle, 93 X 80 cm





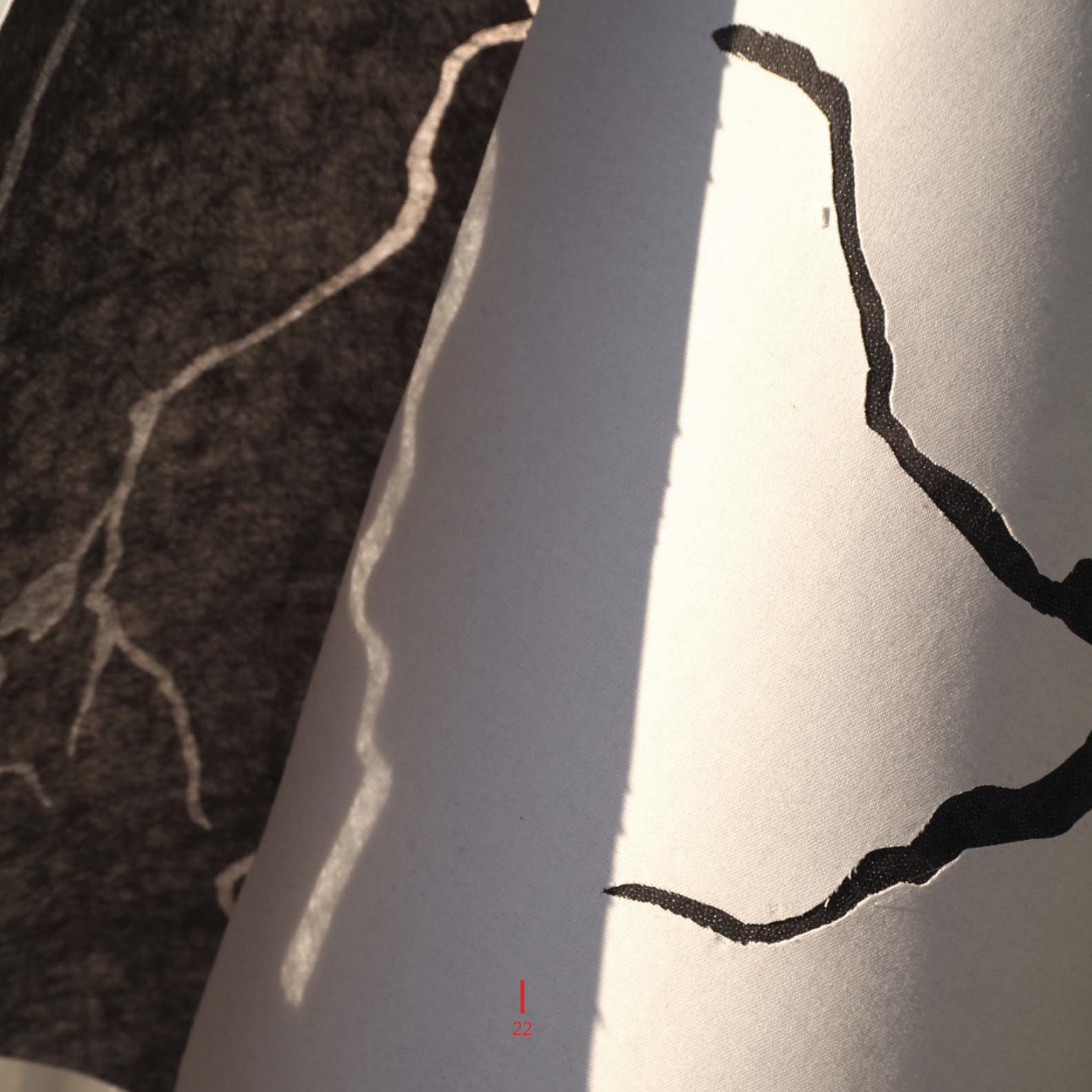
# ANNEXE 10

---

## *Hydrographie réversible*

Tissu gris perle et tissu noir thermocollant, 91 X 73 cm





# ANNEXE 11

---

## *Empreintes, routes et bâti*

Toile cirée et toile transparente, 80 X 66 cm



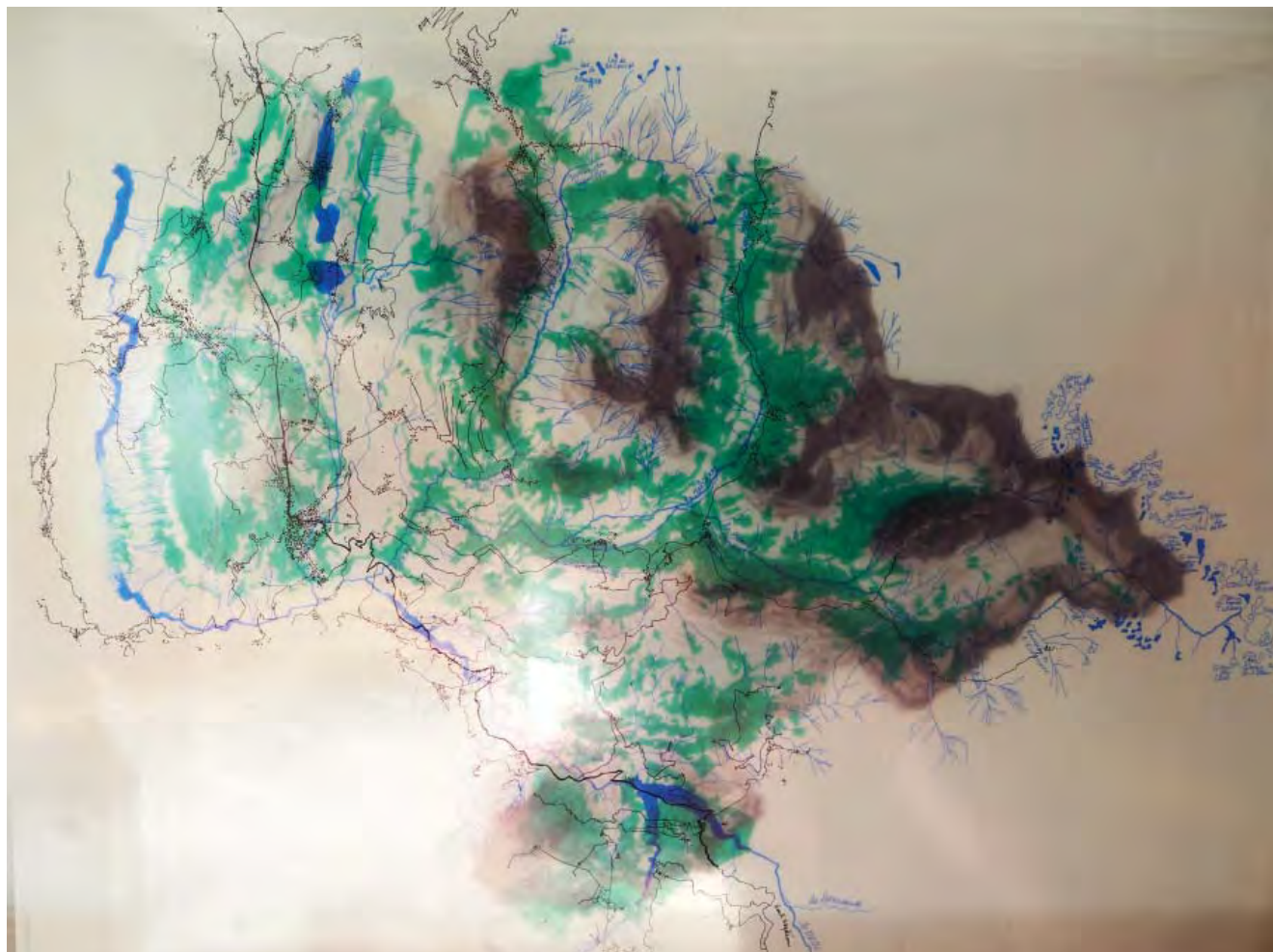


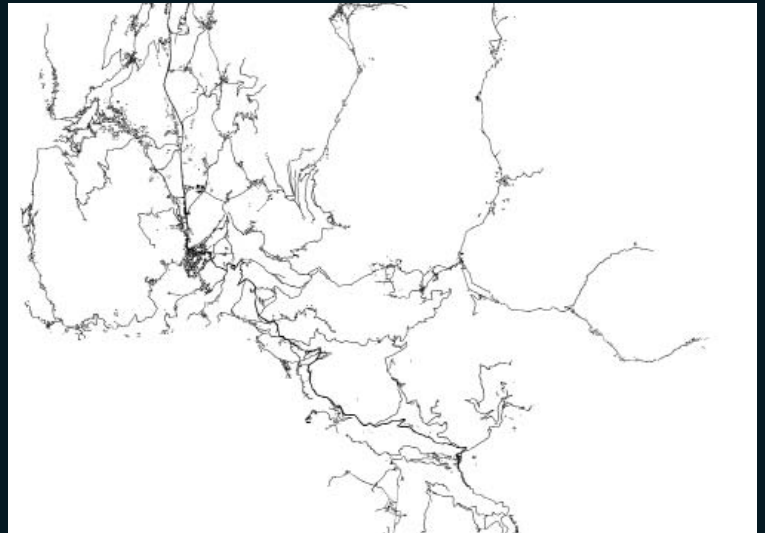
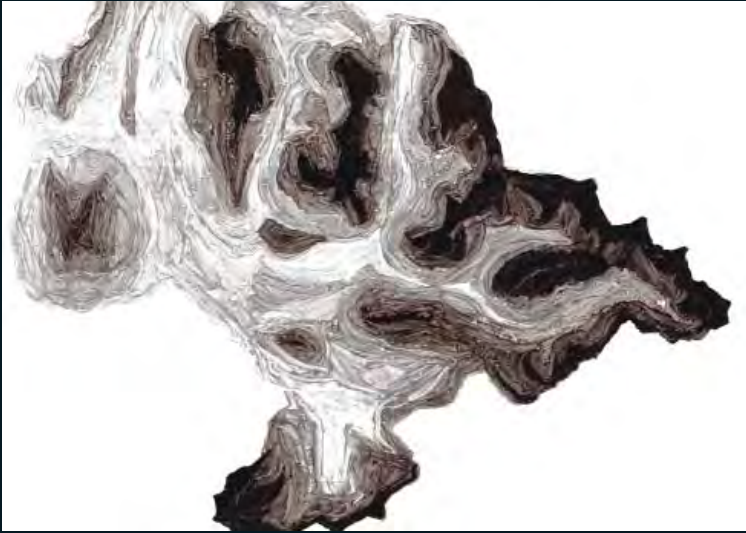


# ANNEXE 12

*Superposition 4 transparents, relief, forêt, eau et réseau viaire + bâti*

Feutres à alcool sur toile transparente, 85 X 70 cm











Ran Sezie

font de Faines

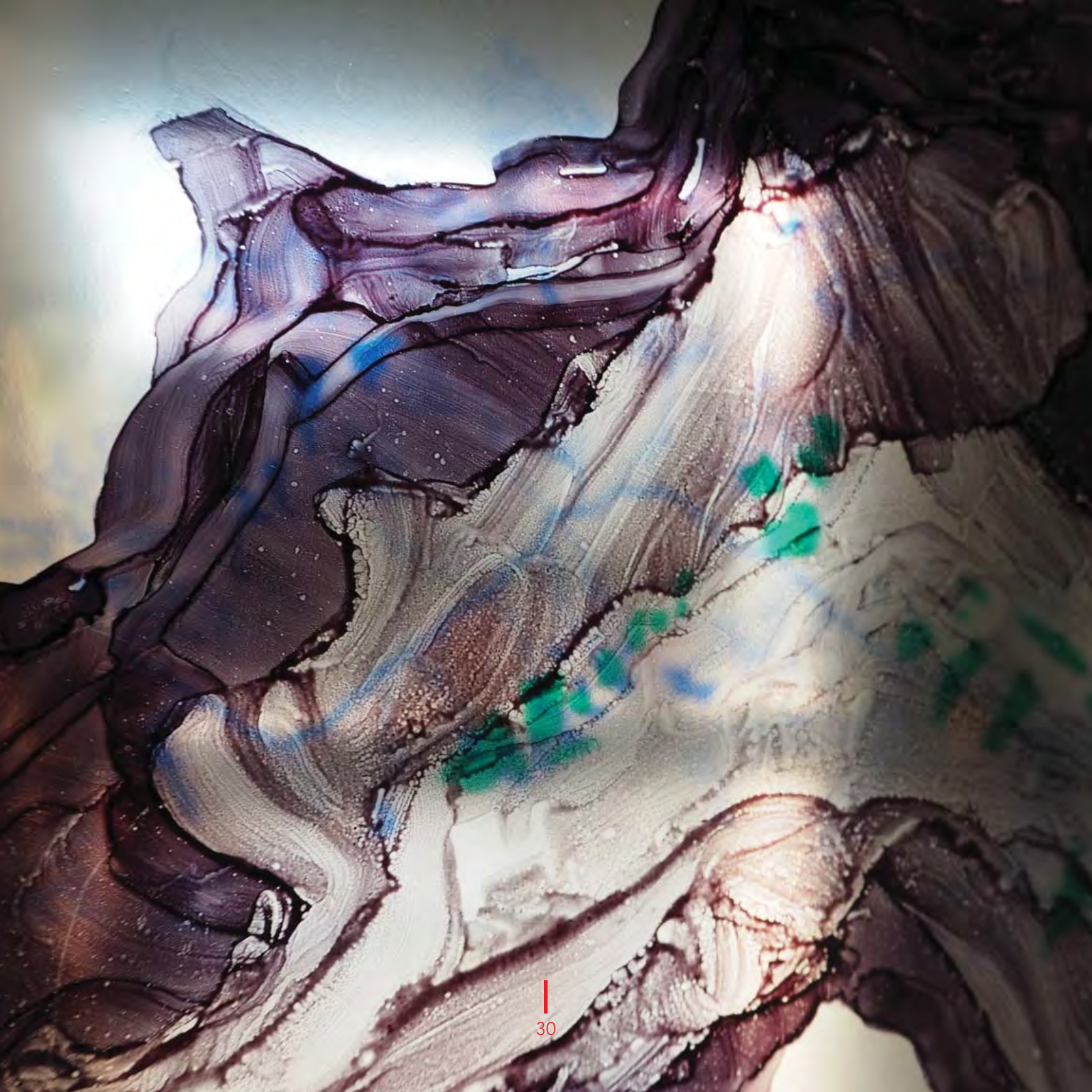
Auisse de Achar

la Sablonie

la Severan

le Dru

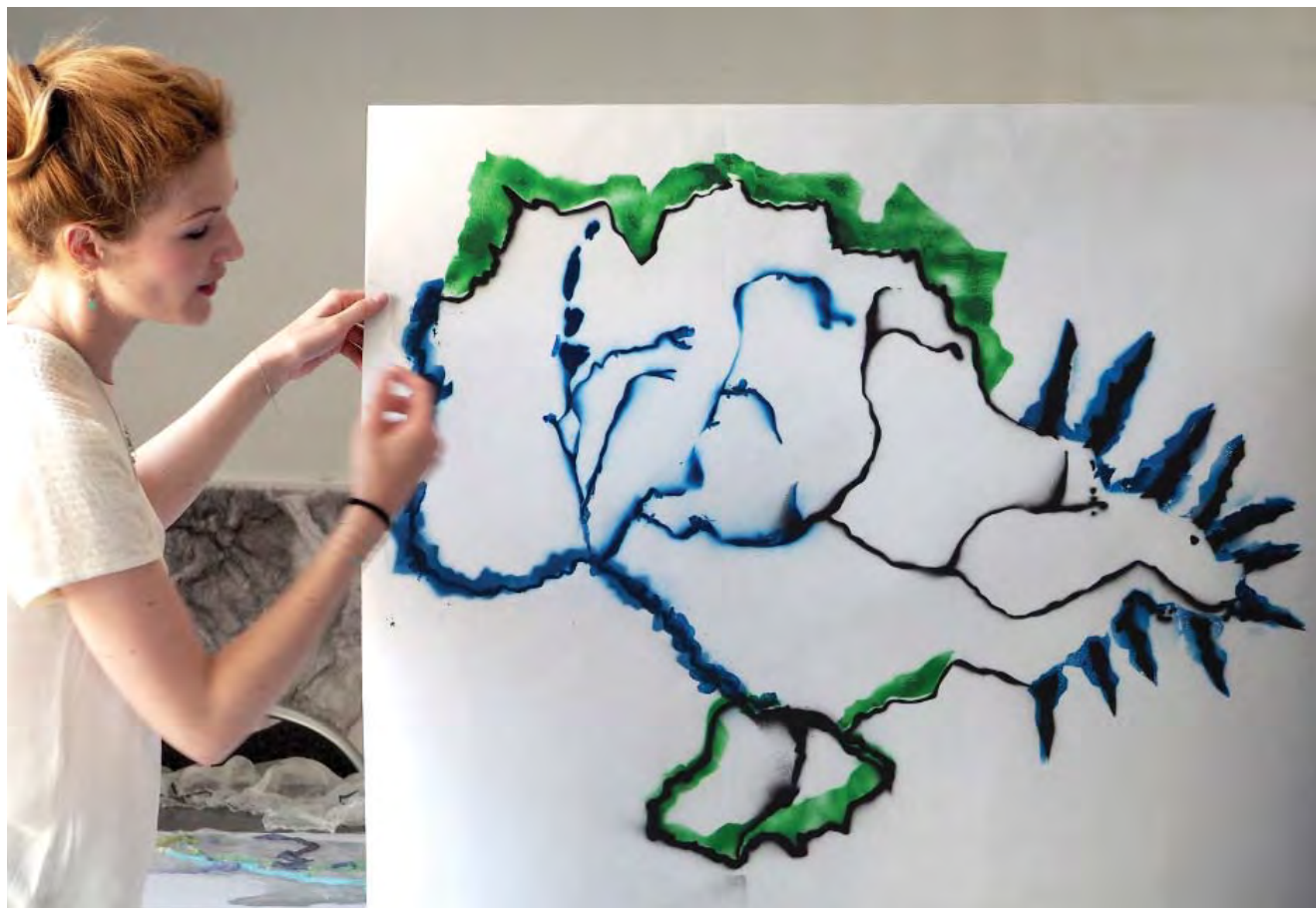
29



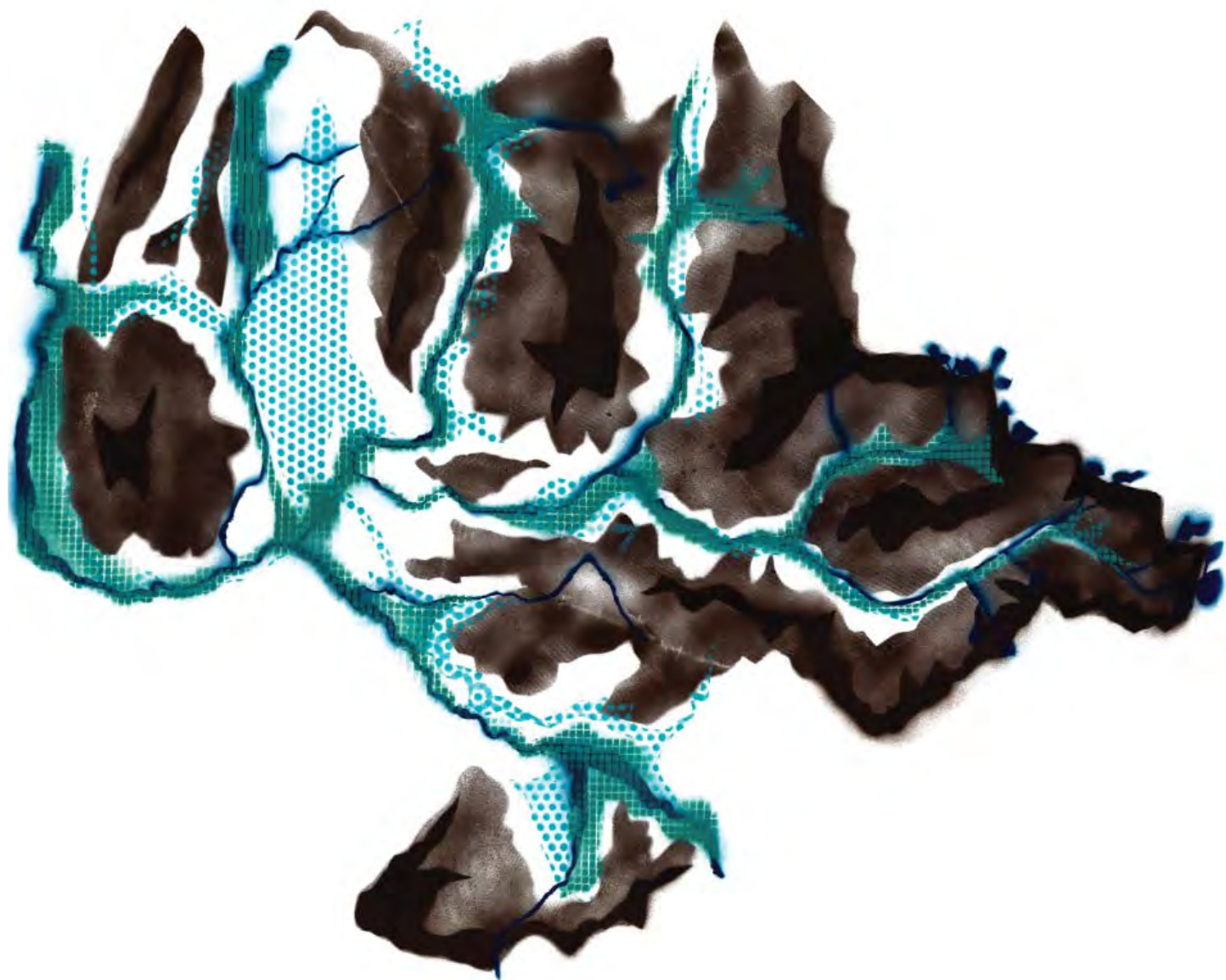
# ANNEXE 13

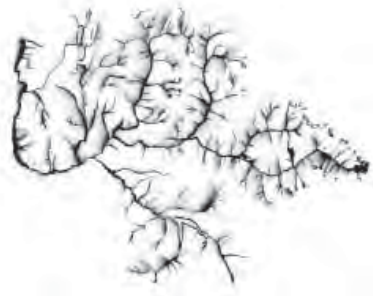
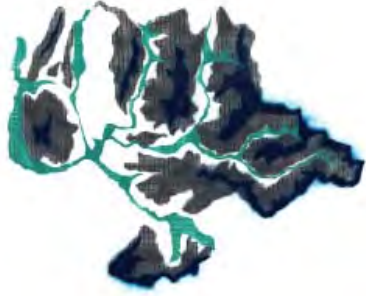
## *Série de 30 peintures*

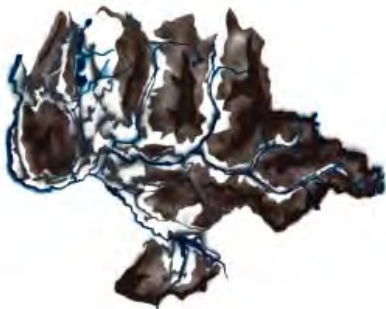
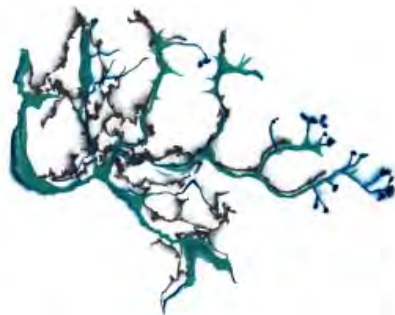
Bombes noire, grise, rouge, verte et bleues sur craft blanc, pochoirs et filtres, 100 X 85 cm par peinture

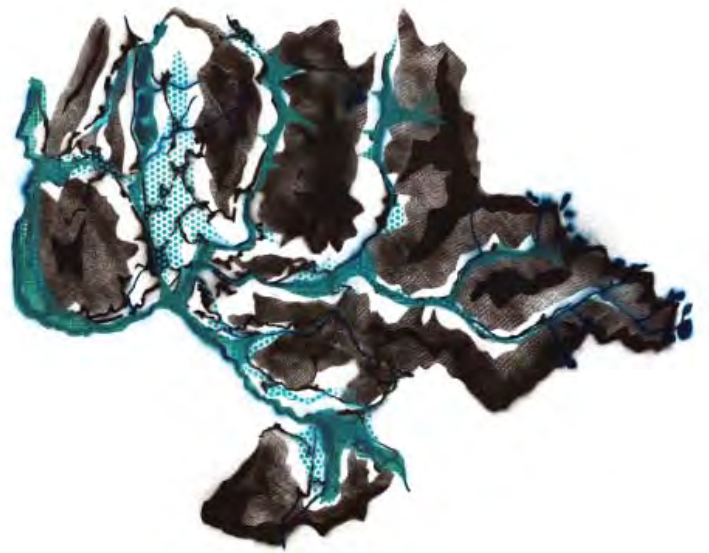
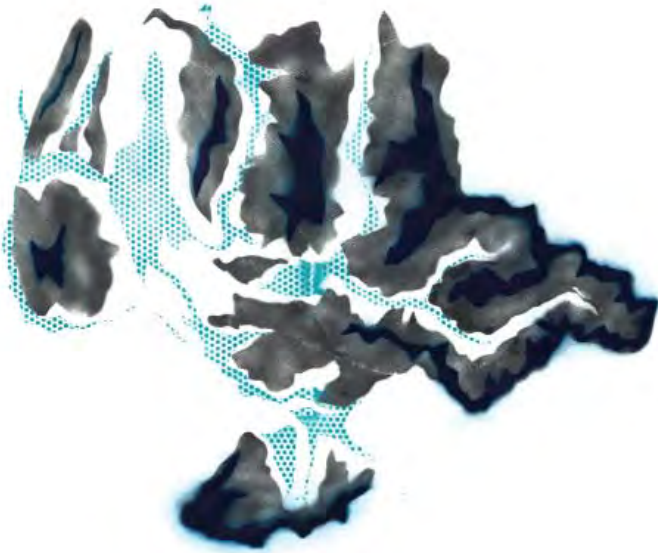




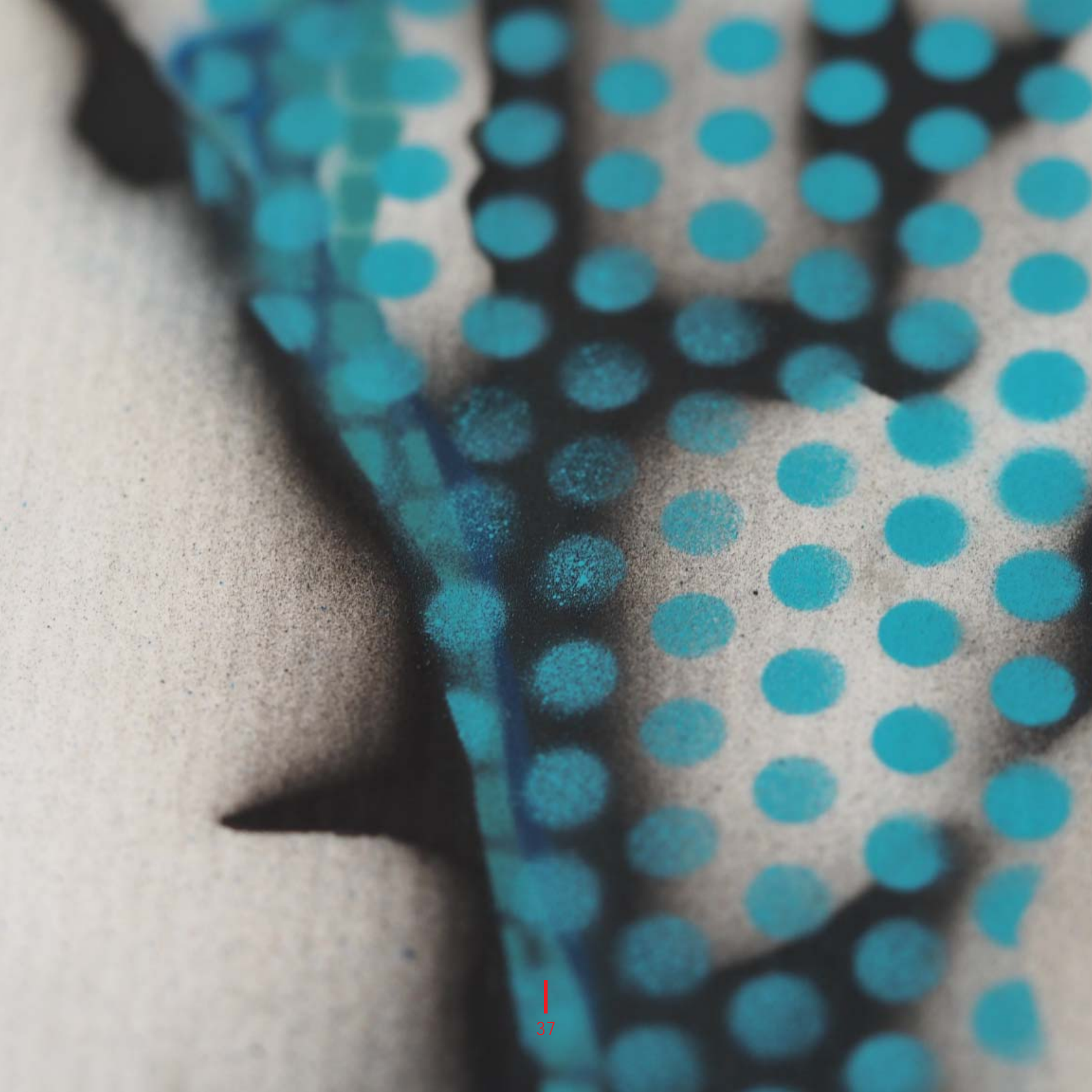


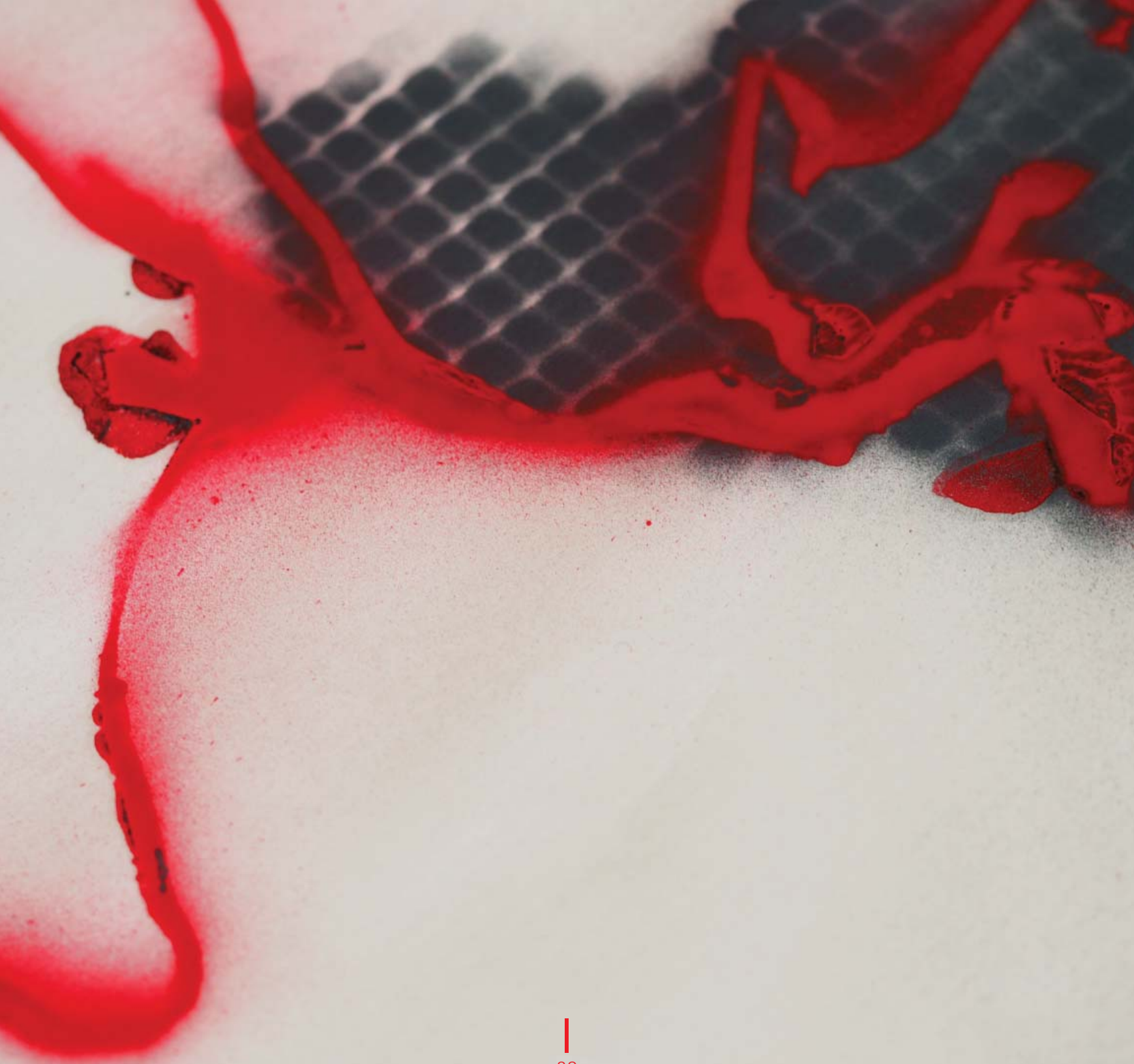












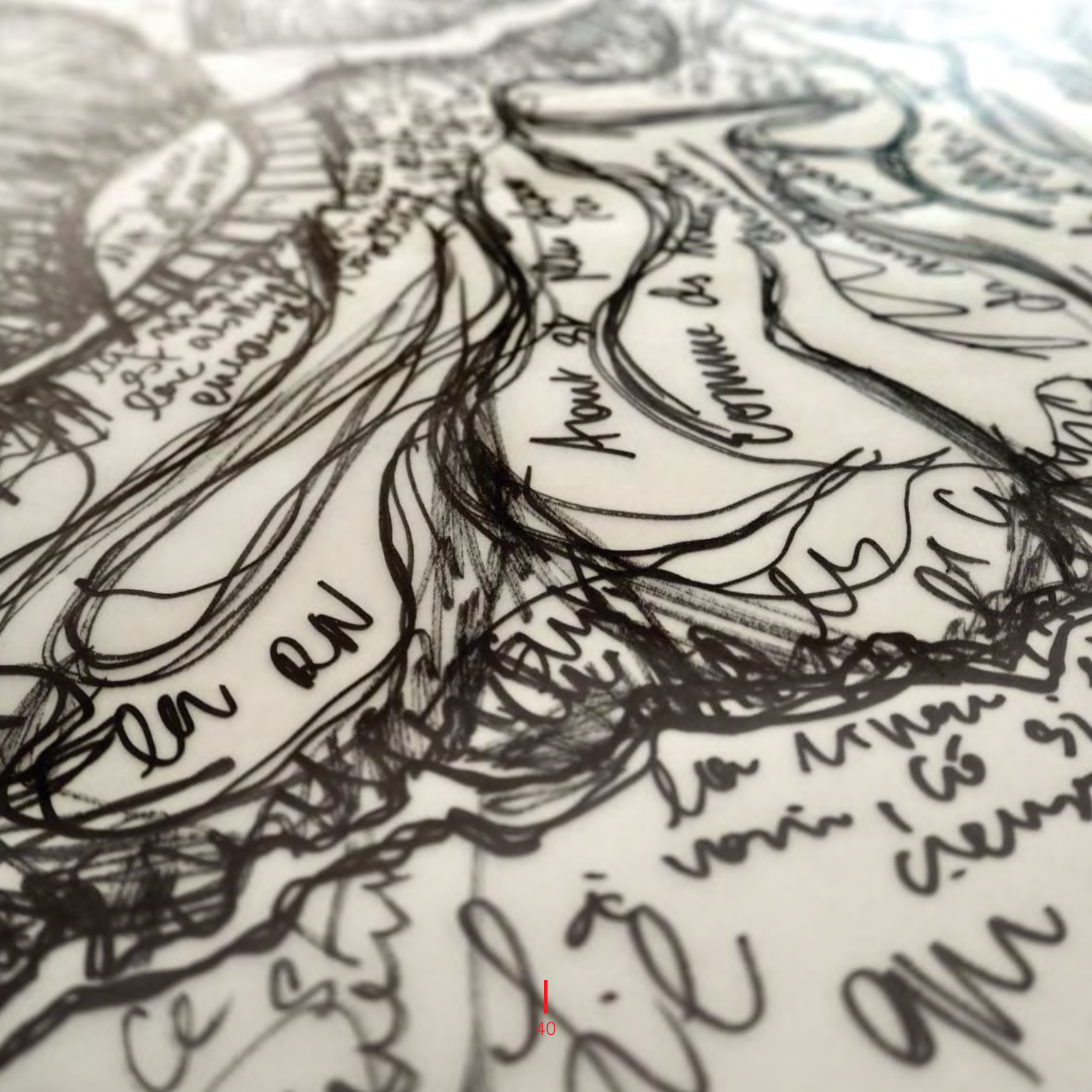
# ANNEXE 14

## Mots et traits mêlés

Feutre noir sur calque, 100 X 70 cm







# ANNEXE 15

---

## *Crinoline*

Feutre noir sur calque, 100 X 70 cm





# ANNEXE 16

---

*Photographies des paysages et de productions artistiques*

*Acacia, Commune de Lavaldens*







# ANNEXE 17

---

## *Dépliants «L'art et le territoire»*

Fermés : 15 X 15 cm / Ouverts : 45 X 30 cm





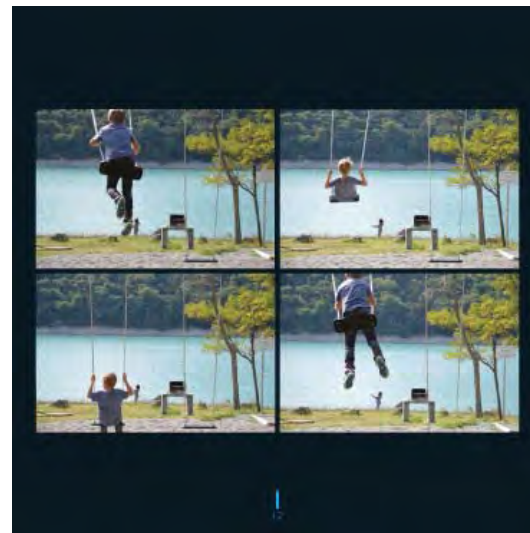
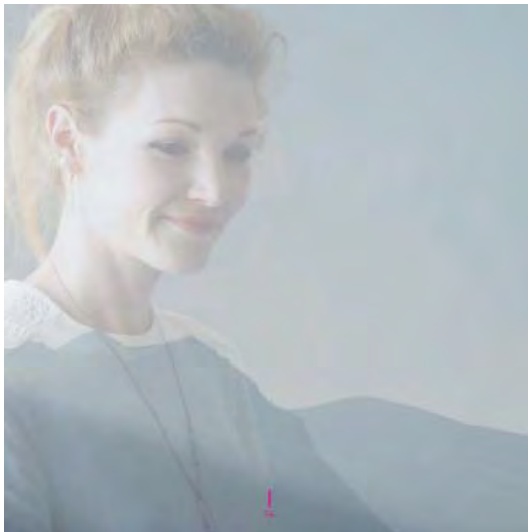


# ANNEXE 18

## Livre «Voyage dans les Monts Bleus»

Format carré, reliure carré/collé, 108 pages

49





— 50

VOYAGE DANS LES MONTS BLEUS



*La maquette Tutu, Les limites*

'Tissu' Non tissé, toile transparente, 93 X 74 cm

Grenoble, le 15.09.2015

**A M E L I E B L A C H O T**

Paysagiste d.p.l.g. Ensp Versailles  
Artiste et Paysagiste Indépendant  
[06.84.90.99.22. amelie.blachot@gmail.com](mailto:amelie.blachot@gmail.com)



Vue depuis 'la rivière de pierres', Chantelouve

*LE JARDIN DES MONTS BLEUS*